



PROGNOZA ODDZIAŁYWANIA NA ŚRODOWISKO MIEJSCOWEGO PLANU ZAGOSPODAROWANIA PRZESTRZENNEGO DLA OBSZARU I - NAŁĘCZÓW

WYŁOŻENIE DO PUBLICZNEGO WGLĄDU



**INSTYTUT GOSPODARKI
PRZESTRZENNEJ
I MIESZKALNICTWA**

SPORZĄDZIŁ:

Burmistrz Nałęczowa

OPRACOWANIE:

Instytut Gospodarki Przestrzennej i
Mieszkalnictwa
ul. Targowa 45
03 – 728 Warszawa

W SKŁADZIE:

mgr inż. arch. Cezary Maliszewski
mgr inż. Justyna Węclevska

WARSZAWA 2017





SPIS TREŚCI:

1.	WPROWADZENIE	4
2.	OGÓLNA CHARAKTERYSTYKA PROJEKTOWANEGO DOKUMENTU – JEGO CELE I POWIĄZANIE Z INNYMI DOKUMENTAMI.....	5
3.	METODY STOSOWANE PRZY SPORZĄDZANIU PROGNOZY	8
4.	PRZEWIDYWANE METODY ANALIZY SKUTKÓW REALIZACJI POSTANOWIEŃ DOKUMENTU	8
5.	TRANSGRANICZNE ODDZIAŁYWANIE NA ŚRODOWISKO	10
6.	ANALIZA ISTNIEJĄCEGO STANU ŚRODOWISKA ORAZ POTENCJALNYCH JEGO ZMIAN PRZY BRAKU REALIZACJI PROJEKTOWANEGO DOKUMENTU	10
7.	STAN ŚRODOWISKA NA OBSZARACH PRZEWIDYWANEGO ZNACZĄCEGO ODDZIAŁYWANIA USTALEŃ DOKUMENTU	15
8.	OCENA ISTNIEJĄCYCH PROBLEMÓW OCHRONY ŚRODOWISKA ORAZ SKUTKÓW REALIZACJI DOKUMENTU DLA ISTNIEJĄCYCH OBSZARÓW CHRONIONYCH	15
9.	CELE OCHRONY ŚRODOWISKA SZCZEBŁA KRAJOWEGO I MIĘDZYNARODOWEGO UWZGLĘDNIONE W OPRACOWYWANYM DOKUMENCIE	15
10.	OCENA ZNACZĄCYCH ODDZIAŁYWAŃ NA POSZCZEGÓLNE KOMPONENTY ŚRODOWISKA	17
11.	ROZWIĄZANIA MAJĄCE NA CELU ZAPOBIEGANIE LUB OGRANICZENIE NEGATYWNYCH ODDZIAŁYWAŃ NA ŚRODOWISKO MOGĄCYCH WYNIKAĆ Z REALIZACJI USTALEŃ PLANU.....	31
12.	ROZWIĄZANIA ALTERNATYWNE DO ROZWIĄZAŃ ZAWARTYCH W PROJEKTOWANYM DOKUMENCIE.....	33
13.	STRESZCZENIE W JĘZYKU NIESPECJALISTYCZNYM	34
14.	WYKAZ WYKORZYSTANYCH MATERIAŁÓW	37

ZAŁĄCZNIK:

OŚWIADCZENIE KIERUJĄCEO ZESPOŁEM AUTORSKIM

ZAŁĄCZNIK GRAFICZNY:

PROGNOZA ODDZIAŁYWANIA NA ŚRODOWISKO MIEJSCOWEGO PLANU ZAGOSPODAROWANIA PRZESTRZENNEGO DLA OBSZARU I - NAŁĘCZÓW – MAPA POGLĄDOWA W SKALI 1: 2000.





1. WPROWADZENIE

Celem sporządzenia miejscowego planu zagospodarowania przestrzennego dla obszaru I - Nałęczów, zwanego dalej Planem, jest uaktualnienie oraz dostosowanie do aktualnych przepisów planów miejscowych obowiązujących w granicach przedmiotowego opracowania, oraz określenie możliwości zagospodarowania terenów nie objętych dotychczas żadnym dokumentem planistycznym, określeniu sposobów ich zagospodarowania i zabudowy oraz ustalenie rozwiązań funkcjonalno-przestrzennych i drogowych. W tym celu, na podstawie art. 14 ust. 1 ustawy o planowaniu i zagospodarowaniu przestrzennym, została podjęta uchwała Nr XXXVI/298/14 Rady Miejskiej w Nałęczowie z dnia 7 listopada 2014 r. w sprawie przystąpienia do sporządzenia miejscowego planu zagospodarowania przestrzennego dla obszaru I – Nałęczów zmienioną Uchwałą Nr VII/37/15 Rady Miejskiej w Nałęczowie z dnia 13 maja 2015 r. w sprawie zmiany Uchwały Nr XXXVI/298/14 Rady Miejskiej w Nałęczowie z dnia 7 listopada 2014 r. w sprawie przystąpienia do sporządzenia miejscowego planu zagospodarowania przestrzennego dla obszaru I – Nałęczów.

Podstawę prawną Prognozy oddziaływania na środowisko miejscowego planu zagospodarowania przestrzennego dla obszaru I - Nałęczów, zwanej dalej Prognozą stanowi:

- Ustawa o planowaniu i zagospodarowaniu przestrzennym z dnia 27 marca 2003 r. (Dz. U. z 2017 r., poz. 1073),
- Ustawa o udostępnianiu informacji o środowisku i jego ochronie, udziale społeczeństwa w ochronie środowiska oraz o ocenach oddziaływania na środowisko z dnia 3 października 2008 r. (Dz. U. z 2016 r., poz. 353 ze zm.).

Celem Prognozy jest określenie charakteru prawdopodobnych skutków i oddziaływań na środowisko przyrodniczo-kulturowe, które mogą być spowodowane realizacją zalecanych lub dopuszczonych przez Plan sposobów zagospodarowania i użytkowania terenu. Zgodnie z art. 51 ust. 2 ww. ustawy z dnia 3 października 2008 r. Prognoza w szczególności określa, analizuje i ocenia przewidywane znaczące oddziaływania na poszczególne komponenty środowiska, między innymi na: różnorodność biologiczną, ludzi, zwierzęta, rośliny, wodę, powietrze, powierzchnię ziemi, krajobraz, klimat, zasoby naturalne, zabytki, dobra materialne, a także system przyrodniczy gminy i powiązania przyrodnicze obszaru oraz prawne formy ochrony przyrody.

Dokumenty, które zostały uwzględnione przy sporządzaniu niniejszej Prognozy to:

- Uzgodnienie zakresu prognozy z Regionalnym Dyrektorem Ochrony Środowiska w Lublinie pismo znak: WSTV.411.12.2015.AP z dnia 7 kwietnia 2015 r.),
- Projekt miejscowego planu zagospodarowania przestrzennego dla obszaru I - Nałęczów – Warszawa 2017 r.,
- Uchwała Nr XXXIII/188/98 Rady Miejskiej w Nałęczowie z dnia 16 czerwca 1998 roku w sprawie uchwalenia miejscowego planu zagospodarowania przestrzennego obszaru III – Centrum Nałęczowa,
- Uchwała Nr XVII/144/2000 Rady Miejskiej w Nałęczowie z dnia 23 sierpnia 2000 roku w sprawie uchwalenia miejscowego planu zagospodarowania przestrzennego obszaru II – zabudowy pensjonatowej w Nałęczowie,
- Uchwała Nr IV/25/11 Rady Miejskiej w Nałęczowie z dnia 23 lutego 2011 roku w sprawie uchwalenia miejscowego planu zagospodarowania przestrzennego dla obszaru ulic Grzegorza Wójcika i Polnej,
- Studium uwarunkowań i kierunków zagospodarowania przestrzennego Gminy Nałęczów przyjęte Uchwałą Nr XXX/201/13 Rady Miejskiej w Nałęczowie z dnia 13 czerwca 2013 roku,
- Opracowanie ekofizjograficzne podstawępowe Gminy Nałęczów – czerwiec 2015 r.
- Prognoza oddziaływania na środowisko Studium uwarunkowań i kierunków zagospodarowania przestrzennego Gminy Nałęczów – Warszawa 2013 r.,
- Strategia Rozwoju Gminy Nałęczów na lata 2008-2015 – Nałęczów 2008 r.,
- Raport o stanie środowiska województwa lubelskiego w 2014 roku – Lublin 2015 r.,
- Plan zagospodarowania przestrzennego województwa lubelskiego – Lublin 2015 r.,
- Polityka ekologiczna państwa na lata 2009-2012 z perspektywą do roku 2016 – Warszawa 2008 r.



2. OGÓLNA CHARAKTERYSTYKA PROJEKTOWANEGO DOKUMENTU – JEGO CELE I POWIĄZANIE Z INNYMI DOKUMENTAMI

Obszar objętym opracowaniem stanowi ściśle centrum miasta Nałęczów i zajmuje powierzchnię około 128 ha. Teren w większości jest zagospodarowany zabudową mieszkaniową jednorodzinną, zabudową mieszkaniową wielorodzinną, zabudową pensjonatową oraz różnego rodzaju zabudową usługową. W obszarze planu znajdują się drogi wojewódzkie nr 826 i 830 oraz drogi gminne. W jego granicach aktualnie obowiązują:

- miejscowy plan zagospodarowania przestrzennego obszaru III – Centrum Nałęczowa (uchwała Nr XXXIII/188/98 Rady Miejskiej w Nałęczowie z dnia 16 czerwca 1998 roku),
- miejscowy plan zagospodarowania przestrzennego obszaru II – zabudowy pensjonatowej w Nałęczowie (uchwała Nr XVII/144/2000 Rady Miejskiej w Nałęczowie z dnia 23 sierpnia 2000 roku),
- fragment miejscowego planu zagospodarowania przestrzennego dla obszaru ulic Grzegorza Wójcika i Polnej (uchwała Nr IV/25/11 Rady Miejskiej w Nałęczowie z dnia 23 lutego 2011 roku).

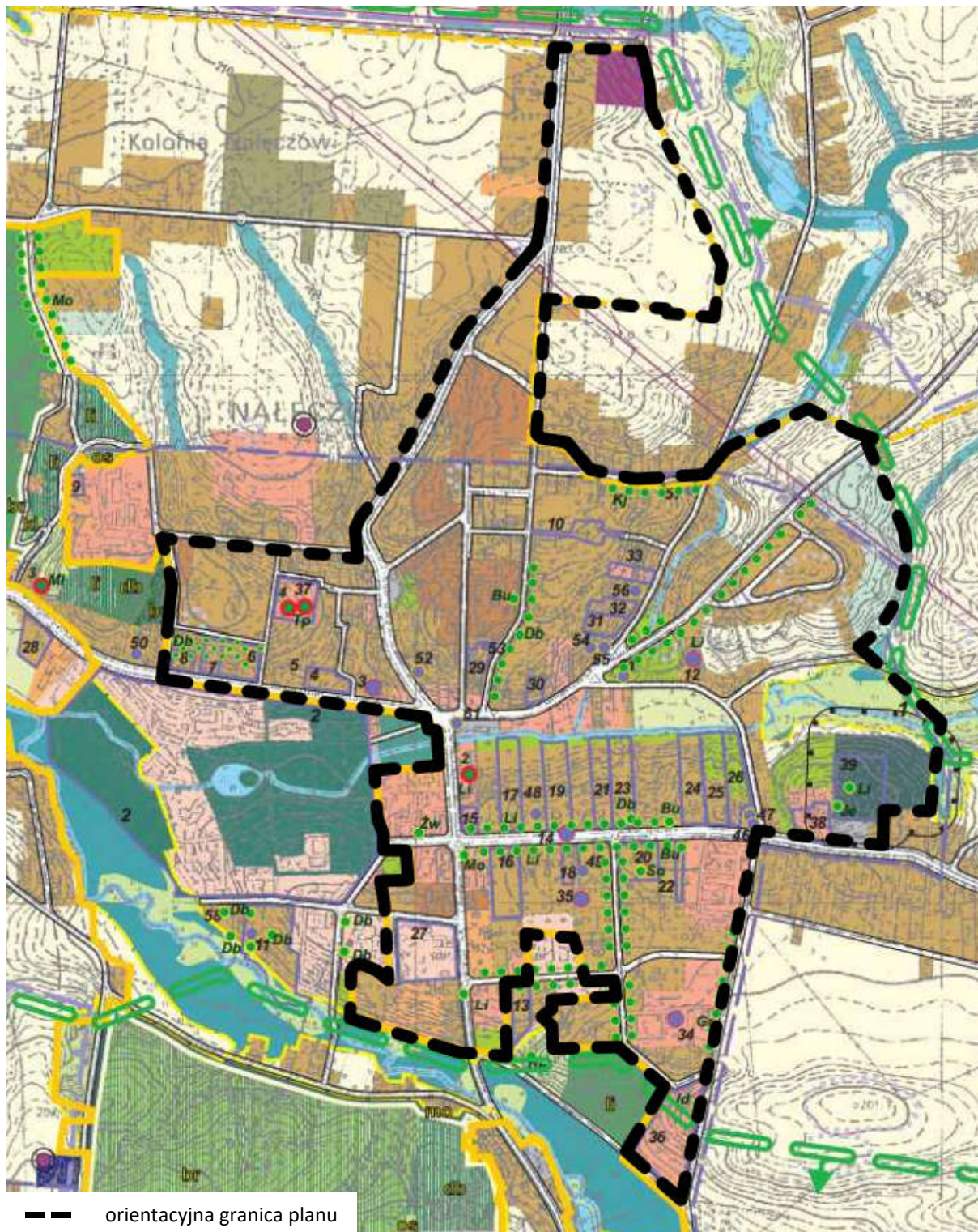
Zgodnie z ww. planami obszar przeznaczony został przede wszystkim pod tereny zabudowy mieszkaniowej jednorodzinnej, mieszkaniowo-pensjonatowej oraz usługowej, uwzględniając istniejący stan zagospodarowania terenu.

Zgodnie z aktualną polityką przestrzenną wyrażoną w **studium uwarunkowań i kierunków zagospodarowania przestrzennego Gminy Nałęczów** (Uchwała Nr XXX/201/13 Rady Miejskiej w Nałęczowie z dnia 13 czerwca 2013 roku) wyznaczone zostały następujące funkcje: tereny zabudowy pensjonatowej, tereny zabudowy mieszkaniowej jednorodzinnej, tereny mieszkaniowo-usługowe, tereny zabudowy mieszkaniowej wielorodzinnnej, tereny usługowe, w tym: usługi publiczne, usługi zdrowia, usługi komercyjne, usługi kultu religijnego, usługi sportu i rekreacji, usług turystyki oraz usług oświaty, a także tereny zieleni parkowej, tereny ogrodów działkowych i tereny zieleni urządzonej i nieurządzonej.

Plan miejscowy kontynuuje politykę przestrzenną wyrażoną w studium. Pod uwagę wzięto położenie obszaru opracowania w strefie „B” ochrony uzdrowiska. W projekcie planu uwzględniono wynikające z powyższego ograniczenia w parametrach zabudowy zgodnie ze statutem uzdrowiska.

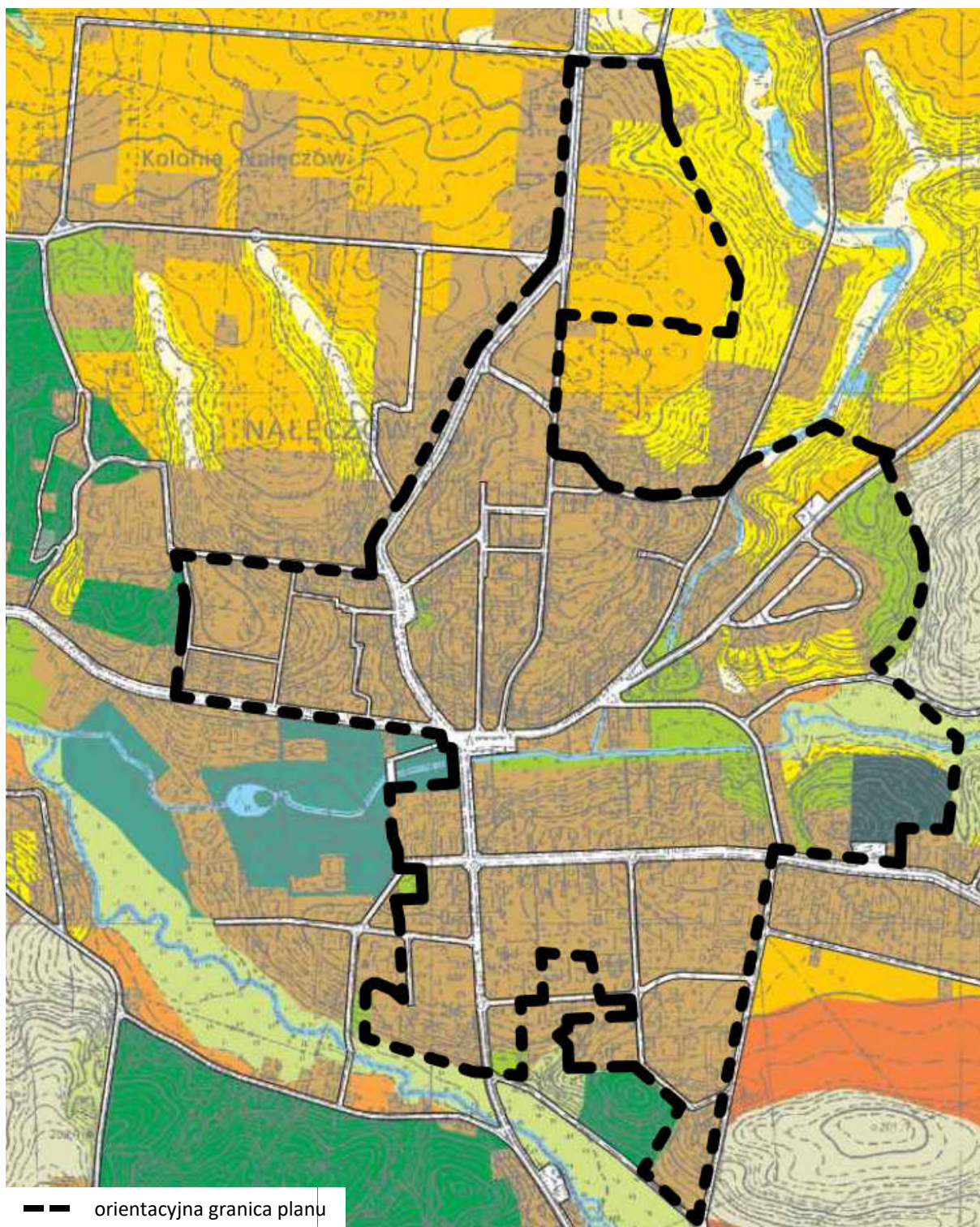
Mając na względzie powyższe, zgodnie z ustawą z dnia 27 marca 2003 r. o planowaniu i zagospodarowaniu przestrzennym, stwierdza się, że przewidywane rozwiązania nie naruszają ustaleń obowiązującego studium.

W **Opracowaniu ekofizjograficznym podstawowym Gminy Nałęczów** przeprowadzono wiele analiz służących ocenie analizowanego terenu. Teren to w przeważającej części obszary zabudowane. Do największych walorów przyrodniczych występujących w obszarze opracowania zaliczone zostały pomniki przyrody występujące na obszarze opracowania. Wskazane do ochrony zostały szpalery drzew występujące wzdłuż niektórych ulic, oraz grupa drzew występująca na kilku działkach wzdłuż ul. Armatnia Góra.



Rysunek 1 Wyrys z opracowania ekofizjograficznego podstawowego Gminy Nałęczów - walory i zagrożenia

Pod względem oceny warunków ekofizjograficznych teren objęty Planem poza wskazanymi obszarami zabudowanymi został oceniony jako teren w większości o mało korzystnych i niekorzystnych warunkach gruntowo-wodnych dla lokalizacji zabudowy, ze względu na występowanie lessu. Wskazane zostały również obszary zieleni urządzonej, ogródków działkowych, boisk i stadionów sportowych, które w planie zostały zachowane.



Rysunek 2 Wyrys z opracowania ekofizjograficznego podstawowego Gminy Nałęczów - ocena warunków ekofizjograficznych

Analizując powyższe stwierdza się, że opracowany Plan w większości respektuje zalecenia i wnioski wynikające z Opracowania ekofizjograficznego.

Zgodnie ze **Strategią Rozwoju Gminy Nałęczów na lata 2008-2015** główną wizją jest to, aby Nałęczów był gminą atrakcyjną turystycznie o charakterze uzdrowiskowym, której społeczność cechują: otwartość na turystów, zintegrowane dążenie do zaspokajania potrzeb mieszkańców, dbałość o środowisko naturalne oraz szacunek dla tradycji i dziedzictwa kultury. Jednym z celów operacyjnych jest ochrona środowiska naturalnego



przede wszystkim pod względem zachowania unikalnego klimatu gminy, promowania proekologicznych nawyków społeczności oraz efektywnej gospodarki zasobami. Plan ustala zasady ochrony środowiska oraz przyrody, dzięki którym realizowana jest polityka ochrony środowiska zawarta w Strategii.

3. METODY STOSOWANE PRZY SPORZĄDZANIU PROGNOZY

Prognozę sporządzono przy zastosowaniu metod opisowych, analiz jakościowych wykorzystujących dostępne wskaźniki stanu środowiska oraz identyfikacji i wartościowania skutków przewidywanych zmian w środowisku. Prace prognostyczne polegały na przeprowadzeniu studiów dokumentów charakteryzujących strukturę przyrodniczą terenu miasta Nałęczów (stan istniejący i dotychczasowe przekształcenia środowiska) oraz analizy istniejących i projektowanych inwestycji w obszarze Planu i jego sąsiedztwie. Materiały źródłowe, w oparciu o które sporządzono Prognozę wymienione zostały w wykazie materiałów. Zakres prac nad Prognozą został dostosowany do charakteru, specyfiki i precyzji zapisów Planu. Celem ułatwienia oceny jak i prezentacji wyników oddziaływań poszczególnych funkcji terenu na środowisko było wykorzystanie uproszczonej i dostosowanej do potrzeb tegoż dokumentu analizy macierzowej. Ocenę przeprowadzono kompleksowo dla jednego wariantu ustaleń planistycznych zaproponowanych przez projektanta urbanistę. Zaznaczyć tu trzeba, że na etapie planu miejscowego nie są określone konkretne realizacyjne rozwiązania technologiczne, co ma wpływ na jakościowy (a nie ilościowy) charakter Prognozy. Efektom czego, opracowano mapę poglądową, stanowiącą złącznik graficzny do niniejszej prognozy, określającą wpływ planowanego zagospodarowania na środowisko przyrodnicze. Wpływ ustaleń opracowanego Planu na środowisko oceniono w stosunku do aktualnego stanu prawnego, czyli w stosunku do obowiązującego miejscowego planu zagospodarowania przestrzennego w analizowanym terenie, a na pozostałym terenie nie objętym planem w stosunku do stanu istniejącego ocenionego podczas wizji lokalnej.

4. PRZEWIDYWANE METODY ANALIZY SKUTKÓW REALIZACJI POSTANOWIEŃ DOKUMENTU

Zgodnie z art. 32 ustawy z dnia 27 marca 2003 r. o planowaniu i zagospodarowaniu przestrzennym organ sporządzający miejscowy plan zagospodarowania przestrzennego dokonuje analizy zmian w zagospodarowaniu przestrzennym gminy (w tym skutków realizacji postanowień projektowanego dokumentu).

Do metod analizy skutków realizacji postanowień Planu należeć może:

- prowadzenie rejestru miejscowych planów zagospodarowania przestrzennego;
- rejestrowanie wniosków o sporządzenie miejscowych planów lub ich zmianę i gromadzenie materiałów z nimi związanych;
- rejestrowanie wniosków o zmianę przeznaczenia gruntów rolnych i leśnych na cele nierolnicze i nieleśne bądź zmiany funkcji terenu;
- ocenę zgodności wydanych decyzji i pozwoleń budowlanych z projektem;
- ocena i aktualizacja form ochrony przyrody i najcenniejszych siedlisk przyrodniczych;
- oceny rozwoju gospodarczego (przedsiębiorczości, rozwoju budownictwa, przemian struktury agrarnej, powierzchni urządzonych terenów zieleni i wzrostu lesistości).

Poniżej przedstawiono proponowane wskaźniki służące analizie jakości środowiska i realizacji Planu.

WSKAŹNIK	JEDNOSTKA
Ocena jakości powietrza na podstawie pomiarów wykonanych przez WIOŚ	klasa
Liczba instalacji ogrzewania i podgrzewania wody gospodarczej w oparciu o źródła powodujące niską emisję (węgiel kamienny)	szt.
Liczba instalacji ogrzewania i podgrzewania wody gospodarczej w oparciu o paliwa ekologiczne (gaz, olej opałowy, energia elektryczna)	szt.
Liczba instalacji ogrzewania i podgrzewania wody gospodarczej wykorzystującej odnawialne źródła energii	szt.



Zwodociągowanie obszaru	%
Długość sieci wodociągowej	km
Jakość wody w sieci wodociągowej	klasa
Gospodarstwa podłączone do kanalizacji	%/ ilość
Gospodarstwa podłączone do bezodpływowych zbiorników na nieczystości (szamb)	%/ilość
Ilość przydomowych oczyszczalni ścieków	szt.
Ilość ścieków odprowadzanych z terenu gminy	tys. m ³ /rok
Pobór wód (wodociągi) na terenie gminy	tys. m ³ /rok
Klasa czystości wód w rzekach	klasa
Ilość wytwarzanych odpadów komunalnych ogółem	Mg/r
Ilość wytwarzanych odpadów komunalnych na 1 mieszkańca	kg/M/r
Odsetek odpadów komunalnych składowanych na wysypiskach	%
Poziom odzysku odpadów zbieranych selektywnie w stosunku do całkowitej ilości tych odpadów zawartych w odpadach komunalnych	%
Obszar gminy objęty ochroną przyrody lub krajobrazu	%
Lesistość obszaru	%
Liczba nasadzeń drzew na terenach gminy	szt.
Liczba pomników przyrody w gminie	szt.
Inne formy ochrony przyrody w granicach gminy (parki, rezerваты, użytki)	ha
Uciążliwość akustyczna dróg wojewódzkich (wymienić poszczególne drogi w tej klasie)	na podstawie pomiarów Zarządcy drogi lub WIOŚ / dB
Uciążliwość akustyczna dróg powiatowych (wymienić poszczególne drogi w tej klasie)	na podstawie pomiarów Zarządcy drogi lub WIOŚ / dB
Uciążliwość akustyczna dróg gminnych (wymienić poszczególne drogi w tej klasie)	na podstawie pomiarów Zarządcy drogi lub WIOŚ/dB
Zakłady produkcyjne	WIOŚ /dB
Obiekty usługowe	WIOŚ/ dB
Ilość stacji bazowych telefonii komórkowych	szt.
Linie elektryczne (napowietrzne i podziemne)	szt.
Liczba miejsc noclegowych	szt.
Liczba miejsc parkingowych na obszarze gminy (w tym sezonowych obsługujących ruch turystyczny)	szt.
Długość ścieżek rowerowych	km
Udział gospodarstw posiadających atesty ekologiczne w ogólnej liczbie gospodarstw	%
Ilość gospodarstw agroturystycznych	szt.

Zgodnie z art. 25 ustawy Prawo ochrony środowiska z dnia 27 kwietnia 2001 r. oraz w celu uniknięcia powielania monitorowania w myśl zasady Dyrektywy 2001/42/WE w sprawie oceny wpływu niektórych planów i programów na środowisko wpływ ustaleń projektu tegoż Planu na środowisko przyrodnicze w zakresie: jakości poszczególnych elementów przyrodniczych, dotrzymywaniu standardów jakości środowiska, obszarach występowania przekroczeń, występujących zmianach jakości elementów przyrodniczych i przyczynach tych



zmian kontrolowany będzie w ramach systemu Państwowego Monitoringu Środowiska. Wyniki prowadzonego monitoringu prezentowane będą corocznie w Raportach o stanie środowiska, wydawanych w formie ogólnodostępnej publikacji, ale źródłami danych w tym zakresie mogą też być: Wojewódzka Baza Danych (prowadzona przez Marszałka Województwa), źródła administracyjne wynikające z obowiązków sprawozdawczych lub zapisów ustawowych (decyzje, zezwolenia, pozwolenia) czy badania statystyczne Głównego Urzędu Statystycznego. Ponadto w zakresie monitoringu poszczególnych elementów środowiska odpowiedzialne są: jednostki i instytucje związane z gospodarką wodną, zarządy dróg, starostwa powiatowe, urzędy wojewódzkie, a w zakresie ochrony przyrody Lasy Państwowe, Wojewódzki Inspektorat Ochrony Środowiska oraz inne jednostki wspomagające, zatrudniające ekspertów tej dziedziny (np. IMGW, RZGW).

Zaleca się, by monitorowanie skutków wdrażania i funkcjonowania ustaleń Planu (w zakresach badań nie objętych monitoringiem WIOŚ) prowadzone było przez władze Miasta Nałęczowa.

Za najistotniejsze z punktu widzenia ochrony środowiska, należy uznać monitorowanie polegające na:

- pomiarach poziomów hałasu w obrębie wydzielonych funkcji, głównie komunikacyjnych (szczególnie w rejonie dróg wojewódzkich nr 826 i 830) – 2 razy w roku w okresie najintensywniejszego użytkowania terenu,
- kontrole stanu jakości gleb w obrębie wydzielonych dróg,
- monitoring stanu powietrza w obrębie dróg (szczególnie w rejonie dróg wojewódzkich nr 826 i 830) i zespołów zabudowy mieszkaniowej (w okresie sezonu grzewczego).

Należy tutaj także podkreślić, iż planowanie przestrzenne jest procesem cyklicznym, który ma za zadanie bieżącą analizę potrzeb inwestycyjnych w mieście, stanu zagospodarowania oraz uwarunkowań przyrodniczych. W związku z powyższym, Miasto Nałęczów powinno monitorować skutki realizacji ustaleń Planu. Takie zadanie nakładają na gminę przepisy odrębne zgodnie, z którymi do zadań gminy należy okresowe monitorowanie postępów realizacji uchwalonego planu miejscowego (np. corocznie) i konfrontowanie ich z aktualnymi potrzebami mieszkańców i inwestorów oraz stanem i jakością środowiska przyrodniczego (poprzez monitorowanie zagospodarowania terenu gminy oraz analizowanie wniosków). Realizacja postanowień Planu odbywa się poprzez uwzględnianie w wydawanych pozwoleniach na budowę zasad zagospodarowania działek i standardów zabudowy, jakie zostały zapisane w planie miejscowym. Stan środowiska przyrodniczego powinien być przez gminę poddany monitoringowi (monitoring jakości poszczególnych komponentów środowiska przyrodniczego) realizowanemu cyklicznie (np. corocznie).

5. TRANSGRANICZNE ODDZIAŁYWANIE NA ŚRODOWISKO

Z racji na położenie tego terenu poza terenami wchodzącymi w skład transgranicznych obszarów chronionych nie prognozuje się dalekosiężnych, transgranicznych oddziaływań na środowisko. Plan nie wprowadza funkcji przemysłu ciężkiego czy działalności emitującej szkodliwe substancje do gruntu, wód czy atmosfery oraz funkcji zmieniających warunki siedliskowe i gruntowo – wodne na tak dużą skalę (zgodnie z Konwencją o ocenach oddziaływania na środowisko w kontekście transgranicznym – Dz. U. z 1999 r. Nr 96, poz. 1110 oraz art. 104 – 117 ustawy o udostępnianiu informacji o środowisku i jego ochronie, udziale społeczeństwa w ochronie środowiska oraz o ocenach oddziaływania na środowisko z dnia 3 października 2008 r. – Dz. U. z 2016 r., poz. 353 ze zm.).

6. ANALIZA ISTNIEJĄCEGO STANU ŚRODOWISKA ORAZ POTENCJALNYCH JEGO ZMIAN PRZY BRAKU REALIZACJI PROJEKTOWANEGO DOKUMENTU

POŁOŻENIE

Nałęczów to miasto położone w zachodniej części województwa lubelskiego. Obszar opracowania obejmuje teren w centralnej części miasta i cechuje go duża ilość ośrodków uzdrowiskowych. Od południa i wschodu graniczy z dwiema drogami wojewódzkimi: 826 i 830. Granice tego obszaru znaczone są na rysunku niniejszej Prognozy.



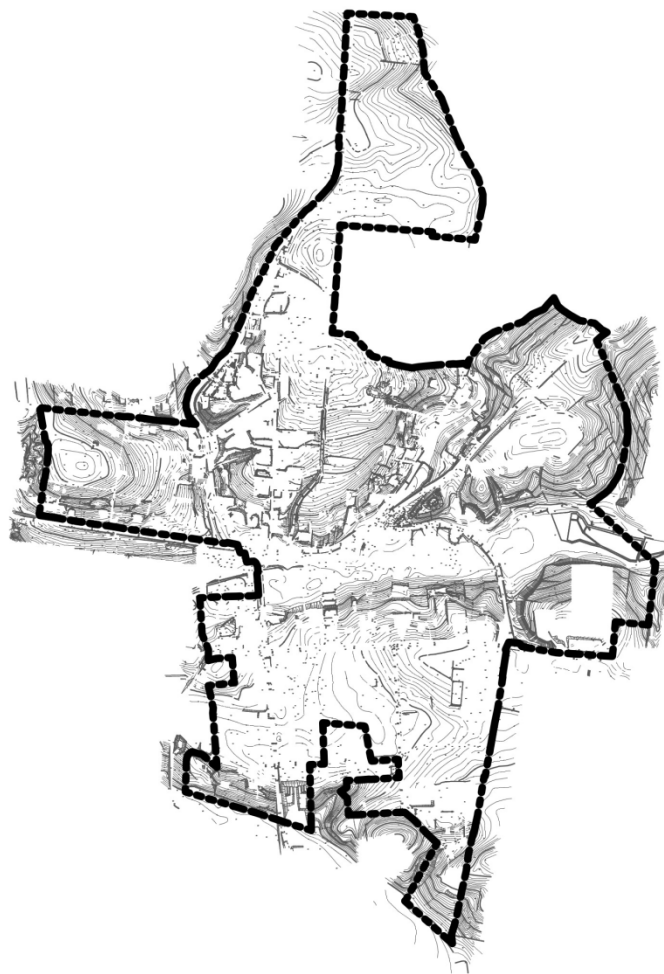
BUDOWA GEOLOGICZNA I SUROWCE MINERALNE

Miasto Nałęczów według podziału fizyczno-geograficznego Polski (wg J. Kondrackiego) leży w granicach Płaskowyżu Nałęczowskiego stanowiącego część Wyżyny Lubelskiej leżącej w podprovincji Wyżyna Lubelsko-Lwowska. Płaskowyż zawdzięcza swoje cechy morfologiczne zwartej pokrywie lessowej o miąższości dochodzącej do 30 m zajmującej około 90% powierzchni tej jednostki. Jest to klasyczny obszar występowania rzeźby lessowej wyróżniającej się gęstą siecią suchych dolin. W części zachodniej, gdzie deniwelacje terenu osiągają 100 m, płaskowyż charakteryzuje się niezwykle w skali Europy gęstością sieci wąwozów dochodząca do 10 km/ 1 km². W kierunku wschodnim wraz z malejącymi wysokościami względnymi gęstość sieci suchych dolin i wąwozów maleje. Ośią morfologiczną jednostki, w jej zachodniej części jest dolina Bystrej, w części wschodniej dolina Ciemięgi. Doliny te są głęboko wcięte, wąskie, a ich zbocza rozcinają liczne wąwozy od dużej dynamice współczesnych procesów erozyjnych.

W granicach Planu znajduje się udokumentowane złożo wód leczniczych „Nałęczów II”. Ze złoża eksploatowane są wody słabo mineralizowane (żelaziste i wodorowęglanowe szczawy) pochodzące z utworów kredy. Na południe od granic obszaru planu znajdują się ujęcia „Barbara” oraz Żelaziste-Celińskiego.

UKSZTAŁTOWANIE TERENU

Terren opracowania, jak również cała gmina charakteryzują się dużym urozmaiceniem rzeźby terenu. Charakterystyczna dla obszaru opracowania jest dolina rzeki Bochothniczanki, przebiegająca na osi wschód-zachód przez centralną część obszaru objętego planem. Ponadto, na terenie planu znajduje się kilka wzniesień. Rzeźba terenu została miejscowo zmieniona w wyniku procesu urbanizacji. Najwyżej położony punkt wynosi 209,0 m n.p.m. i znajduje się w północnej części opracowania. Spadki terenu występują głównie w północnej części obszaru opracowania, bardzo często przekraczają one 20%, co stanowi barierę w lokalizacji nowej zabudowy kubaturowej.



Rysunek 3 Ukształtowanie terenu (Opracowanie własne na podstawie mapy zasadniczej)

GLEBY

Gmina Nałęczów charakteryzuje się glebami o wysokiej przydatności do celów rolniczych. Grunty klas II i III stanowią 94,4% użytków rolnych. Są to gleby wykształcone przede wszystkim z lessów. Przeważają gleby brunatne wylugowane (63,6%) i właściwe (6%) oraz gleby płowe (23,4%) – co stanowi 93% powierzchni użytków rolnych gminy. W dnach wąwozów i suchych dolin występują deluwia, wykształcone we współczesnych procesach glebotwórczych z materiału budującego wysoczyzny lessowe. Obszar opracowania nie odbiega statystycznie od terenu całej gminy. Największe obszarowo są użytki rolne klasy RII i RIIIa. W mniejszym stopniu występują tu użytki RIIIb, RIVa. Wzdłuż rzeki Bochońniczanki występują łąki w klasach ŁIII i ŁIV oraz pastwiska klasy PsIV.

Podłoże występujące na obszarze opracowania to lessy, które są podatne do występowania osiadania zapadowego. W związku z tym wszystkie grunty niezabudowane zostały ocenione jako posiadające niekorzystne warunki gruntowo-wodne do posadowienia budynków.

WODY POWIERZCHNIOWE I PODZIEMNE

Miasto Nałęczów położone jest w dorzeczu Wisły. Przez teren opracowania przepływa rzeka Bochońniczanka. Bochońniczanka stanowi prawostronny dopływ Bystrej i przepływa przez miasto Nałęczów, m.in. przez Park Zdrojowy. Dla Bochońniczanki nie przeprowadzono monitoringu. Rzeka Bystra, której źródła znajdują się w miejscowości Sporniak, płynie od Wojciechowa do Nałęczowa, po czym w Nałęczowie skręca i wpływa do Wisły w Bochońnicy. Jest to główna rzeka przepływająca przez miasto. Stan ekologiczny i potencjał ekologiczny wód rzeki w 2014 r. został oceniony jako słaby.



Główny i zarazem jedyny użytkowy poziom wodonośny (GPU) na obszarze gminy Nałęczów stanowią szczelinowo-porowe utwory mastrychtu-paleocenu: margle, gezy, wapienie, siwaki, kreda piaszcząca. Głębokość zwierciadła wody zawiera się w granicach 5-15 m. W obniżeniach wąwozów zwierciadło wody jest znacznie płycej niż na obszarach wyżej usytuowanych. Teren opracowania położony jest w 106 JCWPd. Stan chemiczny, ilościowy oraz ogólny tej jednostki został określony jako dobry. Charakteryzuje się ona nadwyżką zasobów wód podziemnych w stosunku do wielkości poboru. Wody podziemne są dobrej jakości i wymagają jedynie prostego uzdatniania lub mogą być wykorzystywane bez uzdatniania. Cały obszar gminy znajduje się w granicach górnokredowego szczelinowo-porowego Głównego Zbiornika Wód Podziemnych Nr 406 Niecka Lubelska.

WARUNKI KLIMATYCZNO-ATMOSFERYCZNE

Klimat lokalny Nałęczowa wykazuje cechy kontynentalizmu: lata i zimy są wczesne i długie a pory przejściowe są krótkie niemalże najkrótsze w kraju. Okres wegetacyjny, z temperaturą powietrza wyższą niż 5°C jest bardzo długi i trwa 210-220 dni. Średnia temperatura powietrza wynosi 7,2°C, najzimniejszym miesiącem jest luty ze średnią temperaturą (-) 4,1°C, najcieplejszym lipiec +18,0°C. Miesiące jesienne są znacznie cieplejsze niż wiosenne. Średnio w ciągu roku obserwuje się 48 dni pogodnych i 137 pochmurnych, wszystkie pozostałe dni wykazują zachmurzenie zmienne. Na topoklimat obszaru opracowania wpływa występujący duży obszar leśny, a także rozległe obszary terenów zabudowanych.

Warunki klimatyczne wpłynęły na fakt, iż Miasto Nałęczów jest uzdrowiskiem o profilu kardiologicznym. Jest uzdrowiskiem nizinnym, równinnym i charakteryzuje się typem bioklimatu słabo bodźcowym. Specyficzny mikroklimat Nałęczowa wytworzył się dzięki naturalnym warunkom klimatycznym. Jego właściwości lecznicze powodują samoczynne obniżanie ciśnienia tętniczego krwi oraz zmniejszanie dolegliwości chorób serca. Wysoką jonizację powietrza wywołują czynniki takie jak: gleby lessowe, przepływające rzeki Bystra i Bochońniczanka, urozmaicona sieć wąwozów oraz bogata szata roślinna (ok. 72 gatunków drzew i krzewów). Wymienione walory zadecydowały o powstaniu jedynego tego typu w Polsce jednoprofilowego uzdrowiska klimatyczno-kardiologicznego.

Zgodnie z danymi z *Rocznej oceny jakości powietrza w województwie lubelskim za 2014 rok* miasto Nałęczów, które leży w strefie lubelskiej zostało zaliczone pod kątem ochrony zdrowia dla większości substancji do strefy A, w której poziom stężeń zanieczyszczenia nie przekracza poziomu dopuszczalnego, natomiast dla substancji: pył zawieszony PM10 oraz benzo(a)piren zostało zaliczone do strefy C, w której substancje są powyżej poziomu dopuszczalnego. Dla pyłu zawieszonego PM2,5 natomiast, jest to strefa B – stężenia substancji przekraczają normy dopuszczalne, ale nie przekraczają poziomów dopuszczalnych powiększonych o margines tolerancji.

Nazwa strefy	Kod strefy	Symbol klasy wynikowej dla poszczególnych zanieczyszczeń dla obszaru całej strefy											
		SO ₂	NO ₂	PM10	Pb	C ₆ H ₆	CO	O ₃	As	Cd	Ni	BaP	PM2,5
Strefa lubelska	PL0602	A	A	C	A	A	A	A	A	A	A	C	B

Rysunek 4 Klasyfikacja stref zanieczyszczeń z uwzględnieniem kryteriów ochrony zdrowia (źródło: Roczna ocena jakości powietrza w województwie lubelskim za 2014 rok)

Lp.	Nazwa strefy	Kod strefy	Klasa strefy dla poszczególnych zanieczyszczeń		
			SO ₂	NO _x	O ₃
1.	Strefa lubelska	PL0602	A	A	A

Rysunek 5 Klasyfikacja stref zanieczyszczeń z uwzględnieniem kryteriów ochrony roślin (źródło: Roczna ocena jakości powietrza w województwie lubelskim za 2014 rok)

Obszar opracowania zlokalizowany jest w centrum miasta, otoczony dużą ilością lasów, a głównymi źródłami zanieczyszczeń są szlaki komunikacyjne oraz indywidualne źródła ogrzewania. Szlaki komunikacyjne są też głównym źródłem emisji hałasu – w szczególności drogi wojewódzkie nr 826 i 830. Jednakże ogólny stan powietrza należy uznać jako dobry.



FLORA I FAUNA

Obszar opracowania to w przeważającej części tereny zabudowane, w związku z czym szata roślinna jest ściśle powiązana z zabudową. Są to tereny antropogenicznie przekształcone, zabudowane, na których występuje zieleń urządzone.

Silna antropopresja (intensywny ruch turystyczny) nie sprzyja bytowaniu fauny. Przeważają tu gatunki związane z agrocenozami. Świat zwierzęcy w obszarze Planu jest reprezentowany głównie przez drobne ssaki, owady i ptaki.

STRUKTURA PRZYRODNICZA OBSZARU

Procesy przyrodnicze w obszarze analizowanym zostały silnie przekształcone, głównie przez zabudowę. Najcenniejsze na tym terenie są stare drzewostany przy zabudowie willowej. W obszarze opracowania, ani na terenie całej gminy nie występują żadne obszary Natura 2000. Cały obszar objęty planem znajduje się w granicach otuliny Kazimierskiego Parku Krajobrazowego. Otulina ma za zadanie zabezpieczać park przed szkodliwym oddziaływaniem czynników zewnętrznych. Ponadto, na terenie planu zlokalizowano trzy pomniki przyrody.

ZABYTKI I KRAJOBRAZ KULTUROWY

Krajobraz kulturowy centralnej części miasta Nałęczów, w której znajduje się przedmiotowy Plan, jest specyficzny. Ze względu na charakter uzdrowski, któremu Nałęczów zawdzięcza sławę już od połowy XIX w. rozwinął się tu styl szwajcarski, charakterystyczny dla podwarszawskich miejscowości letniskowych. Innym stylem, który zaistniał w tej miejscowości jest styl zakopiański. Reprezentacyjnym typem zabudowy dla centrum miasta są wille. W obszarze opracowania, wzdłuż ulicy Armatnia Góra oraz wzdłuż ul. Lipowej powszechne są wille w stylu szwajcarskim oraz dwupiętrowe, przestronne domy, które pełnią dziś zarówno funkcje mieszkalne jak i pensjonatowe.

Część obszaru znajduje się w granicach zespołu architektoniczno-krajobrazowego Nałęczowa wpisanego do rejestru zabytków WKZ pod numerem A/585. Ponadto, w granicach planu znajduje się szereg zabytków wpisanych do rejestru zabytków oraz do ewidencji zabytków. Występują tu także obiekty posiadające wysoki walor historyczno-kulturowy, a także jeden budynek uznany za dobro kultury współczesnej. W północnej części niniejszego planu znajdują się także stanowiska archeologiczne.

SKUTKI BRAKU REALIZACJI PROJEKTOWANEGO DOKUMENTU

W sytuacji braku realizacji zapisów opracowanego Planu teren opracowania może ulec zmianom wyłącznie zgodnie z ustaleniami obowiązujących w jego obszarze planów miejscowych lub na podstawie decyzji o warunkach zabudowy.

Na większości obszaru opracowania obowiązują:

- miejscowy plan zagospodarowania przestrzennego obszaru III – Centrum Nałęczowa (uchwała Nr XXXIII/188/98 Rady Miejskiej w Nałęczowie z dnia 16 czerwca 1998 roku),
- miejscowy plan zagospodarowania przestrzennego obszaru II – zabudowy pensjonatowej w Nałęczowie (uchwała Nr XVII/144/2000 Rady Miejskiej w Nałęczowie z dnia 23 sierpnia 2000 roku),
- fragment miejscowego planu zagospodarowania przestrzennego dla obszaru ulic Grzegorza Wójcika i Polnej (uchwała Nr IV/25/11 Rady Miejskiej w Nałęczowie z dnia 23 lutego 2011 roku).

Sporządzany Plan nie wnosi drastycznych zmian w stosunku do obowiązujących planów, jednakże pozwala na doprowadzenie do zgodności z obowiązującym Studium oraz uaktualnia zapisy zgodnie z obowiązującymi przepisami prawa. Wobec czego na tym obszarze nie przewiduje się negatywnych skutków związanych z realizacją projektowanego dokumentu, a jedynie zwiększoną ochronę środowiska spowodowaną nowymi zapisami.

Mając to na uwadze, uznaje się, iż w przypadku braku realizacji projektowanego dokumentu, analizowany obszar jest pozbawiona należytej ochrony, jaką mogą nieść ustalenia sporządzanego Planu. Te



uwarunkowania planistyczne mogą prowadzić, do wprowadzenia na tym obszarze nieuporządkowanej zabudowy. W konsekwencji czego odbiór wizualny może ulec niepokojącym i nieodwracalnym zmianom. Wobec tego, należy stwierdzić, iż sporządzony Plan gwarantuje zachowanie zrównoważonego rozwoju pomiędzy potrzebami inwestorów, a środowiskiem przyrodniczym.

7. STAN ŚRODOWISKA NA OBSZARACH PRZEWIDYWANEGO ZNACZĄCEGO ODDZIAŁYWANIA USTALEŃ DOKUMENTU

Nie przewiduje się wystąpienia znaczących oddziaływań (rozumianych jako przekroczenia określonych prawem standardów jakości środowiska) wynikających z realizacji zapisów Planu, co zostało szerzej omówione w rozdziale 10.

8. OCENA ISTNIEJĄCYCH PROBLEMÓW OCHRONY ŚRODOWISKA ORAZ SKUTKÓW REALIZACJI DOKUMENTU DLA ISTNIEJĄCYCH OBSZARÓW CHRONIONYCH

Na obszarze planu występuje otulina Kazimierskiego Parku Krajobrazowego. Dla obszaru otuliny nie zostały wyznaczone nakazy, ani zakazy dotyczące zagospodarowania terenu. Jej główną funkcją jest ochrona przed szkodliwymi oddziaływaniami czynników zewnętrznych. Ponadto, na terenie Planu zlokalizowane są trzy pomniki przyrody. Teren objęty opracowaniem ani okolice nie są włączone do sieci NATURA 2000. W związku z powyższym nie przewiduje się, aby planowane zagospodarowanie miało wpływ na obszary NATURA 2000. Obszar objęty planem znajduje się w strefie „B” ochrony uzdrowiskowej oraz w granicach złoza wód leczniczych „Nałęczów”.

Stan środowiska przyrodniczego, zarówno w obszarze Planu jak i w całym w mieście, należy uznać jako dobry. Mając na uwadze powyższe oraz z racji na:

- stan istniejący tj. znaczne obszary już zagospodarowane pod cele zgodne z przeznaczeniem Planu,
- niewielkie zmiany funkcjonalno-przestrzenne w stosunku do planów obowiązujących,
- zakaz realizacji przedsięwzięć mogących zawsze lub potencjalnie znacząco wpływać na środowisko,
- fakt, iż projektowane tereny zabudowy stanowią kontynuację istniejącej zabudowy występującej w sąsiedztwie badanego obszaru,
- dopuszczoną dużą powierzchnię biologicznie czynną,
- wyznaczenie dużej ilości przestrzeni otwartych i zieleni urządzonej,
- szereg proekologicznych ustaleń Planu (ochrona wód, powietrza, powierzchni ziemi itp.)

nie stwierdza się znacząco negatywnego wpływu nowych ustaleń Planu na objęte ochroną prawną przyrodniczo cenne przestrzenie. Skutki realizacji Planu nie będą miały żadnego wpływu skierowanego na funkcjonowanie obszarów chronionych.

9. CELE OCHRONY ŚRODOWISKA SZCZEBŁA KRAJOWEGO I MIĘDZYNARODOWEGO UWZGLĘDNIONE W OPRACOWYWANYM DOKUMENCIE

Przy sporządzaniu Planu uwzględniono następujące **cele ochrony środowiska ustanowione na szczeblu krajowym i międzynarodowym, w szczególności dotyczące:**

- ochrony wód powierzchniowych i podziemnych, w szczególności Głównego Zbiornika Wód Podziemnych Nr 406 „Niecka Lubelska”, poprzez prowadzenie odpowiedniej gospodarki wodno-ściekowej określonej w przepisach szczegółowych, tj.: Ustawa Prawo wodne z dnia 18 lipca 2001 r. (Dz. U. z 2015 r., poz. 469 z późn. zm.), Ustawa z dnia 7 czerwca 2001 r. o zbiorowym zaopatrzeniu w wodę i zbiorowym odprowadzaniu ścieków (Dz. U. z 2006 r. nr 123 poz. 858). W zakresie ochrony wód Plan ustala:
 - *ściśle określone zagospodarowanie wód opadowych i roztopowych,*
 - *zakaz wprowadzania ścieków bytowych i gospodarczych do gruntu,*
 - *zakaz urządzania grzebowisk zwierząt,*
 - *zakaz składowania wszelkich odpadów w tym odpadów niebezpiecznych,*
 - *zakaz budowy indywidualnych ujęć wód leczniczych w obszarze i terenie górniczym wód leczniczych „Nałęczów”,*



- ochrony powietrza określonych w przepisach szczegółowych, tj.: Dyrektywa 96/62/EU z dnia 27 września 1996 r. w sprawie jakości powietrza, została tu uregulowana poprzez *nakaz eksploatacji instalacji powodujących wprowadzanie gazów lub pyłów do powietrza, w sposób nieprzekraczający standardów jakości środowiska poza terenem, do którego prowadzący instalację ma tytuł prawny*,
- ochrony powierzchni ziemi określonych w przepisach szczegółowych, tj. w: Ustawie z dnia 3 lutego 1995 r. o ochronie gruntów rolnych i leśnych (Dz. U. z 2015 r., poz. 909 z późn. zm.) i Rozporządzeniu Ministra Środowiska z dnia 9 września 2002 r. w sprawie standardów jakości gleby oraz standardów jakości ziemi (Dz. U. z 2002 r. Nr 165, poz. 1359), Ustawie z dnia 9 czerwca 2011 r. Prawo geologiczne i górnicze (Dz. U. z 2015 r., poz. 196 z późn. zm.) oraz Polityce ekologicznej państwa na lata 2009 - 2012. Mimo znaczącej skali przekształceń powierzchni ziemi, Plan w celu ochrony gleb i wierzchniej warstwy litosfery Plan wprowadza:
 - *zasady zagospodarowania wód opadowych i roztopowych,*
 - *zakaz wprowadzania ścieków bytowych i gospodarczych do gruntu,*
 - *zakaz składowania wszelkich odpadów w tym odpadów niebezpiecznych,*
- utrzymania norm odnośnie dopuszczalnych poziomów hałasu w środowisku, określonych w przepisach szczegółowych, tj.: Ustawa Prawo ochrony środowiska z dnia 27 kwietnia 2001 r. (Dz. U. z 2013 r., poz. 1232 z późn. zm.) oraz Rozporządzenie Ministra Środowiska z dnia 14 czerwca 2007 r. w sprawie dopuszczalnych poziomów hałasu w środowisku (Dz. U. z 2014 r., poz. 112), co Plan reguluje zapisami:
 - *dla terenów wyznaczonych liniami rozgraniczającymi i oznaczonych symbolami MN i MN/ZZ dopuszczalny poziom hałasu musi być zgodny z poziomem hałasu dopuszczalnym dla terenów zabudowy mieszkaniowej jednorodzinnej,*
 - *dla terenów wyznaczonych liniami rozgraniczającymi i oznaczonych symbolami MN/MP, MP, MP/ZZ i MN/U dopuszczalny poziom hałasu musi być zgodny z poziomem hałasu dopuszczalnym dla terenów mieszkaniowo-usługowych,*
 - *dla terenów wyznaczonych liniami rozgraniczającymi i oznaczonych symbolem UZ dopuszczalny poziom hałasu musi być zgodny z poziomem hałasu dopuszczalnym dla terenów szpitali,*
 - *dla terenów wyznaczonych liniami rozgraniczającymi i oznaczonych symbolem UO dopuszczalny poziom hałasu musi być zgodny z poziomem hałasu dopuszczalnym dla zabudowy związanej ze stałym lub czasowym przebywaniem dzieci i młodzieży,*
 - *dla terenów wyznaczonych liniami rozgraniczającymi i oznaczonych symbolami ZP dopuszczalny poziom hałasu musi być zgodny z poziomem hałasu dopuszczalnym dla terenów rekreacyjno-wypoczynkowych,*
 - *ustala się ograniczenie uciążliwości hałasowej do granic własnej działki,*
- prawidłowej gospodarki odpadami określonej w przepisach szczegółowych, tj.: Ustawa z dnia 14 grudnia 2012 r. o odpadach (Dz. U. z 2013 r., poz. 21 z późn. zm.), Dyrektywa Rady 1999/31/WE z dnia 26 kwietnia 1999 r. w sprawie składowania odpadów, co Plan reguluje wprowadzając *zakaz składowania wszelkich odpadów, w tym odpadów niebezpiecznych i poprzez ustalenie zasad gospodarki odpadami,*
- braku oddziaływań transgranicznych – zgodnie z Konwencją w sprawie transgranicznego przemieszczania zanieczyszczeń na dalekie odległości, sporządzoną w Genewie 13 listopada 1979 r., Protokołem do Konwencji z 1979 r. w sprawie transgranicznego zanieczyszczenia powietrza na dalekie odległości, dotyczący długofalowego finansowania wspólnego programu monitoringu i oceny zanieczyszczeń powietrza na dalekie odległości w Europie (EMEP), sporządzony w Genewie 28 września 1984 r. Protokołem do Konwencji z 1979 r. w sprawie transgranicznego zanieczyszczenia powietrza na dalekie odległości, w sprawie zmniejszania emisji tlenków azotu lub ich transgranicznych strumieni, sporządzony w Sofii 31 października 1988 r. (tzw. „protokół azotowy”), Protokołem do Konwencji z 1979 r. w sprawie transgranicznego zanieczyszczenia powietrza na dalekie odległości, w sprawie dalszego ograniczenia emisji siarki, sporządzony 14 czerwca 1994 r. w Oslo (tzw. „II protokół siarkowy”), Konwencją o ocenach oddziaływania na środowisko w kontekście transgranicznym, sporządzoną w Espoo 25 lutego 1991 r. Plan respektuje ten cel, nie wprowadzając funkcji mogących oddziaływać transgranicznie. Mając bowiem na uwadze fakt, że przedmiotowy teren nie leży w bezpośrednim sąsiedztwie granicy państwa, a Plan w całości będzie realizowany na terytorium Rzeczypospolitej Polskiej oraz zlokalizowany jest poza



głównymi korytarzami ekologicznymi o znaczeniu międzynarodowym i sieciami przyrodniczymi rangi europejskiej oraz zasięg potencjalnych oddziaływań mieszczących się w terytorium gminy, nie przewiduje się możliwości wystąpienia oddziaływań transgranicznych powodowanych na etapach realizacji, eksploatacji jak i ewentualnej 'likwidacji',

- utrzymania procesów i ciągłości ekologicznych oraz ciągłości istnienia gatunków wraz z ich siedliskami zgodnie z Ustawą z dnia 16 kwietnia 2004 r. o ochronie przyrody (Dz. U. z 2015 r., poz. 1651), ustawą Prawo ochrony środowiska z dnia 27 kwietnia 2001 r. (Dz. U. z 2013 r., poz. 1232 z późn. zm.), Polityką ekologiczną państwa na lata 2009-2012. Plan w zakresie ochrony przyrody ustala:

- ochronę otuliny Kazimierskiego Parku Krajobrazowego,
- ochronę pomników przyrody,
- ochronę drzew o wysokich wartościach przyrodniczo-krajobrazowych,
- zachowanie istniejących zadrzewień niekolidujących z zagospodarowaniem terenu, z dopuszczeniem wymiany drzewostanu na inne gatunki niż zgodne z siedliskiem w ramach kompozycji zieleni urządzonej.

Na obszarze objętym ustaleniami planu wprowadzony został całkowity zakaz lokalizowania przedsięwzięć mogących zawsze znacząco oddziaływać na środowisko oraz przedsięwzięć mogących potencjalnie znacząco oddziaływać na środowisko, zgodnie z przepisami odrębnymi, za wyjątkiem:

- dróg publicznych i związanych z nimi urządzeń,
- obiektów infrastruktury technicznej dopuszczanych niniejszym planem,
- zespołów zabudowy usługowej dopuszczonych niniejszym planem.

Ustalenia miejscowego planu zagospodarowania przestrzennego odpowiadają zaleceniom polityki ekologicznej państwa, której cele i priorytety zharmonizowane są z wymaganiami Unii Europejskiej.

10. OCENA ZNACZĄCYCH ODDZIAŁYWAŃ NA POSZCZEGÓLNE KOMPONENTY ŚRODOWISKA

Tereny infrastruktury elektroenergetycznej oznaczonych symbolem **E** oraz tereny infrastruktury gazowniczej oznaczonych symbolem **G** są terenami w pełni zagospodarowanymi. W związku z tym miejscowy plan nie wprowadza żadnych nowych oddziaływań dla tych terenów.

Ze względu na fakt, iż w granicach planu zawiera się centrum miasta, zabudowa jest tu już w przeważającej części wykształcona. Oddziaływania będą następowały w przypadku uzupełniania zabudowy lub jej wymiany. Dla terenów zabudowy mieszkaniowej jednorodzinnej oznaczonych symbolem **MN**, terenów zabudowy mieszkaniowej wielorodzinnej oznaczonych symbolem **MW**, terenu zabudowy mieszkaniowej wielorodzinnej i usług nieuciążliwych oznaczonego symbolem **MW/U**, terenów zabudowy mieszkaniowej jednorodzinnej i pensjonatowej oznaczonych symbolem **MN/MP**, terenów zabudowy mieszkaniowej jednorodzinnej i usług nieuciążliwych oznaczonych symbolem **MN/U**, terenu zabudowy mieszkaniowej jednorodzinnej, pensjonatowej, usług zdrowia, usług publicznych i innych usług nieuciążliwych oznaczonego symbolem **MN/MP/UZ/UP/U** oraz terenów zabudowy pensjonatowej oznaczonych symbolem **MP** prognozuję się:

różnorodność biologiczna, zwierzęta, rośliny	– negatywne oddziaływanie krótkoterminowe, chwilowe bezpośrednie będzie związane z dopuszczeniem zmiany zagospodarowania terenu – wprowadzenie nowej dodatkowej lub wymiana istniejącej zabudowy – w wyniku prac budowlanych zostanie zniszczona częściowo szata roślinna (która następnie może zostać częściowo odbudowana jako urządzona, ogrodowa, przydrożne pasy zieleni po zakończeniu procesu budowlanego), prace budowlane będą powodowały wypłaszanie drobnych zwierząt – oddziaływanie to zaistnieje każdorazowo w przypadku zainicjowania robót budowlanych, bez względu na istniejący stan zagospodarowania przestrzeni,
	– lokalne, bezpośrednie zubożenie lub zlikwidowanie istniejącej roślinności w miejscu powstania nowych obiektów kubaturowych. Naturalne i seminaturalne zbiorowiska roślinne zastępowane będą roślinnością ruderalną. Zmniejszenie terenu biologicznie



czynnego do 40% będzie negatywnym oddziaływaniem pośrednim, długoterminowym i stałym wpływającym na zmniejszenie bioróżnorodności – sytuacja dotyczy terenów jeszcze nie zagospodarowanych,

- negatywnym oddziaływaniem długoterminowym, pośrednim, stałym dla zwierząt będzie wydzielanie działek budowlanych, a co za tym idzie ich wygradzanie, co znacznie zmniejszy możliwość migracji zwłaszcza dla większych ssaków,
- negatywne oddziaływanie bezpośrednie, chwilowe będą powodowały roboty budowlane w wyniku dopuszczenia realizacji zabudowy lub wymiany istniejącej oraz uciążliwości akustyczne z nimi związane, co będzie powodowało płoszenie zwierząt, zwłaszcza ptaków,
- negatywnym oddziaływaniem, pośrednim, chwilowym będzie wprowadzenie na części terenów zieleni urządzonej chronionej środkami chemicznymi, co będzie powodowało dużą śmiertelność szczególnie wśród bezkręgowców,
- **pozytywnym, długoterminowym, pośrednim oddziaływaniem stałym będzie wydzielanie dużych działek budowlanych z 40%-60% terenem biologicznie czynnym i zachowanie istniejących zadrzewień nie kolidujących z zagospodarowaniem terenu z dopuszczeniem ewentualnej wymiany drzewostanu lub jego uzupełnienie, co pozwoli na zachowanie lub odtworzenie siedlisk drobnej fauny (w szczególności drobnych ssaków i ptaków),**

ludzie

- negatywnym oddziaływaniem krótkoterminowym i bezpośrednim będzie zwiększenie emisji do powietrza (proporcjonalne do ilości nowych użytkowników dróg i mieszkańców). Plan nie wprowadza jednak zakładów o zwiększonym czy też dużym ryzyku wystąpienia poważnej awarii przemysłowej w myśl Rozporządzenia w sprawie rodzajów i ilości substancji niebezpiecznych, których znajdowanie się w zakładzie decyduje o zaliczeniu go do zakładu o zwiększonym ryzyku albo zakładu o dużym ryzyku wystąpienia poważnej awarii przemysłowej – Dz. U. z 2002 r. Nr 58, poz. 535, z późn. zm.). Na terenie objętym Planem nie występuje też zagrożenie ruchami osuwiskowymi, czy powodzią. Potencjalnym źródłem zagrożenia dla zdrowia ludzi może być zatem niepełna realizacja wytycznych Planu, dotyczących zapewnienia odpowiedniej jakości środowiska na opisywanym terenie,
 - **pozytywnym, stałym, bezpośrednim, długookresowym oddziaływaniem jest ustalenie ochrony przed promieniowaniem elektromagnetycznym poprzez utrzymanie dopuszczalnych poziomów pól elektromagnetycznych w środowisku zgodnie z przepisami odrębnymi, w szczególności na terenach zabudowy mieszkaniowej oraz w miejscach dostępnych dla ludności, zakaz lokalizacji stacji radiokomunikacyjnych, stacji radionawigacyjnych i radiolokacyjnych oraz innych tożsamyh urządzeń emitujących pola elektromagnetyczne w miejscach dostępnych dla ludności, realizację zabudowy przeznaczonej na stały pobyt ludzi z zachowaniem odległości od obiektów emitujących pola elektromagnetyczne zgodnie z przepisami odrębnymi,**
 - **pozytywnym, stałym, długotrwałym oddziaływaniem jest ustalenie obowiązku ochrony przed hałasem poprzez określenie dopuszczalnych poziomów hałasu zgodnie z przepisami odrębnymi i ograniczenia uciążliwości hałasowej do granic własnej działki,**
 - **pozytywnym oddziaływaniem, długoterminowym, pośrednim i stałym będzie zakaz stosowania do celów grzewczych miału, koku oraz olei ciężkich i przepracowanych,**
 - **pozytywnym oddziaływaniem, bezpośrednim, długoterminowym, stałym będzie rozbudowa sieci wodociągowej i nakaz podłączenia do nich budynków, wpłynie to pozytywnie na jakość wód ujmowanych do celów spożywczych,**
 - **pozytywnym, stałym, oddziaływaniem ustaleń Planu będzie poprawa jakości życia, dostępność do nowych terenów mieszkaniowych przestrzeni o nowym standardzie**
-



zagospodarowania,	
system przyrodniczy	<ul style="list-style-type: none"> – oddziaływanie neutralne na system przyrodniczy miasta – ustalenia Planu nie wpłyną na drożność i funkcjonowanie systemu przyrodniczego miasta. W Planie ustalono szereg zasad, które chronią elementy tego systemu oraz ustalono, iż wszelkie zagospodarowanie terenu musi być zgodne z obowiązującymi w tym zakresie przepisami odrębnymi.
woda	<ul style="list-style-type: none"> – negatywnym oddziaływaniem długoterminowym i stałym będzie zwiększenie powierzchni nieprzepuszczalnych, co będzie powodowało ograniczenie infiltracji, odwadnianie terenu i okresowe przesuszanie, dotychczasowy system obiegu wody może ulec dalszemu przekształceniu w kierunku typowym dla terenów zurbanizowanych, – negatywnym oddziaływaniem długoterminowym, pośrednim i stałym będzie przyrost zabudowy, co zwiększy zapotrzebowanie na wodę, a co za tym idzie pośrednio przyczyni się do minimalnego obniżania poziomu wód podziemnych, – pozytywnym, stałym, długotrwałym i bezpośrednim ustaleniem jest zakaz lokalizowania przedsięwzięć mogących zawsze znacząco oddziaływać na środowisko, lub mogących potencjalnie znacząco oddziaływać na środowisko, – pozytywnym, stałym, długotrwałym i bezpośrednim ustaleniem jest wprowadzenie ochrony wód powierzchniowych i podziemnych, w szczególności Głównego Zbiornika Wód Podziemnych Nr 406 „Niecka Lubelska”, w granicach którego położony jest cały obszar Planu, poprzez ściśle określone zagospodarowanie wód opadowych i roztopowych oraz zakaz składowania wszelkich odpadów w tym odpadów niebezpiecznych, – pozytywnym oddziaływaniem bezpośrednim, długoterminowym, stałym będzie podłączenie wszystkich terenów budowlanych do zbiorczej sieci wodociągowej, co ograniczy realizację indywidualnych, niekontrolowanych ujęć wód, – chwilowe, bezpośrednie zanieczyszczenie wód podziemnych może nastąpić jedynie w pojedynczych, incydentalnych wypadkach podczas realizacji ustaleń Planu, ale mimo to nie powinno to wpłynąć na pogorszenie dotychczasowego stanu jednolitych części wód podziemnych (odn. Rozporządzenie Ministra Środowiska z dnia 23.07.2008 w sprawie kryteriów i sposobu oceny stanu wód podziemnych (Dz. U. z 2008 r. Nr 143, poz. 896) i Rozporządzenie Ministra Środowiska z dnia 22 października 2014 r. w sprawie sposobu klasyfikacji stanu jednolitych części wód powierzchniowych oraz środowiskowych norm jakości dla substancji priorytetowych (Dz. U. z 2014 r., poz.1482),
powietrze	<ul style="list-style-type: none"> – pozytywnym oddziaływaniem długoterminowym, bezpośrednim i stałym będzie ustalenie ochrony przed zanieczyszczeniami powietrza poprzez: nakaz eksploatacji instalacji powodujących wprowadzanie gazów lub pyłów do powietrza, w sposób nieprzekraczający standardów jakości środowiska poza terenem, do którego prowadzący instalację ma tytuł prawny, zaopatrzenie w ciepło z indywidualnych źródeł ciepła zasilanych gazem, energią elektryczną, olejem niskosiarkowym, węglem spalonym w piecach niskoemisyjnych lub z odnawialnych źródeł energii, – lokalne zwiększenie rozmiarów zanieczyszczeń powietrza (negatywne oddziaływanie bezpośrednie, krótkoterminowe), wiążące się ze wzrostem natężenia ruchu samochodowego i domów (będących emitarami szczególnie w sezonie grzewczym), a także placów budowy. Nie powinno jednak dojść do przekroczenia dopuszczalnych norm, określonych w Rozporządzeniu Ministra Środowiska z dnia 3 marca 2008 r. w sprawie poziomów niektórych substancji w powietrzu (Dz. U. z 2012 r., poz.1031),
powierzchnia ziemi	<ul style="list-style-type: none"> – oddziaływanie bezpośrednie (stałe, ale jedynie lokalne) to przekształcenia powierzchniowej warstwy ziemi opisywanego obszaru związane głównie z wykopami



	<p>pod fundamenty nowych budynków (prace te nie będą naruszać głębokich warstw podłoża),</p> <ul style="list-style-type: none">– pozytywnym, stałym, długotrwałym i bezpośrednim ustaleniem jest wprowadzenie ochrony wód powierzchniowych i podziemnych, poprzez ściśle określone zagospodarowanie wód opadowych i roztopowych oraz zakaz składowania wszelkich odpadów w tym odpadów niebezpiecznych,– pozytywnym oddziaływaniem będzie brak możliwości realizacji na tych terenach najistotniejszych inwestycji mogących zawsze znacząco oddziaływać na środowisko, i usług uciążliwych, przez co nie powinny powstać oddziaływania wpływające negatywnie na powierzchnie ziemi,– pozytywnym oddziaływaniem będzie brak możliwości realizacji na tych terenach najistotniejszych inwestycji mogących zawsze znacząco oddziaływać na środowisko i usług uciążliwych, przez co nie powinny powstać oddziaływania wpływające negatywnie na powierzchnie ziemi,– pozytywnym ustaleniem Planu jest regulacja gospodarki odpadami (zakaz składowania wszelkich odpadów w tym odpadów niebezpiecznych, obowiązek wyposażenia działek budowlanych w urządzenia i miejsca umożliwiające zbieranie odpadów),
krajobraz	<ul style="list-style-type: none">– oddziaływaniem negatywnym stałym i bezpośrednim będzie pojawianie się obiektów kubaturowych w niezabudowanych dotychczas przestrzeniach jednakże stanowiących kontynuację zabudowy występującej w sąsiedztwie,– pozytywny skutek długoterminowy bezpośredni będzie się wiązał z zastosowaniem określonych w Planie: warunków dotyczących kształtowania i lokalizacji zabudowy, zasad zachowania ładu przestrzennego, zakazów lokalizacji tymczasowych obiektów handlowo-usługowych, zakazów lokalizacji stacji radiokomunikacyjnych, stacji radionawigacyjnych i radiolokacyjnych oraz innych tożsamyh urządzeń emitujących pola elektromagnetyczne w miejscach dostępnych dla ludności, zasad lokalizacji stacji telefonii bezprzewodowej, zasad rozmieszczania i dopuszczalnych form nośników reklamowych i nośników informacyjnych, zasad realizacji ogrodzeń,
klimat	<ul style="list-style-type: none">– negatywnym oddziaływaniem pośrednim i długoterminowym, stałym będzie zmniejszenie terenów biologicznie czynnych, co wpłynie w niewielkim stopniu na topoklimat szczególnie nagrzewanie i wilgotność powietrza. Podwyższenie temperatury powietrza na skutek emisji ciepła antropogenicznego, pochodzącego ze spalania paliw i przyrostu powierzchni sztucznych powodujących podwyższenie temperatury radiacyjnej podłoża będzie istotne,– nowe obiekty kubaturowe wpłyną też w mikroskali na warunki przewietrzania terenu, a powierzchnie sztuczne zmienia nagrzewanie podłoża, co będzie oddziaływaniem stałym lub czasowym,– bezpośrednim, chwilowym (eksploatacja) lub krótkoterminowym (realizacja Planu) oddziaływaniem będzie emisja hałasu. Zakładając zachowanie przez mieszkańców zasad współżycia społecznego w obrębie terenów podlegających ochronie akustycznej stwierdzić można, że pogorszenie klimatu akustycznego omawianego terenu nie będzie znaczące i nie powinno osiągać ponadnormatywnych wartości. Normalne warunki użytkowania tych terenów (poza okresem realizacji ustaleń Planu) nie wskazują na potrzebę zastosowania ekranów akustycznych, a dopuszczalne poziomy hałasu określone są w Rozporządzeniu Ministra Środowiska z dnia 14 czerwca 2007 w sprawie dopuszczalnych poziomów hałasu w środowisku (Dz. U. z 2014 r., poz. 112) zgodnie z wymogami Planu nie zostaną przekroczone,– plan nie wprowadza też funkcji i urządzeń dających podstawy do prognozowania



	<p>przekroczeń określonych w Rozporządzeniu Ministra Środowiska z dnia 30 października 2003 r. w sprawie dopuszczalnych poziomów pól elektromagnetycznych w środowisku oraz sposobów sprawdzania dotrzymania tych poziomów (Dz. U. Nr 192, poz. 1883),</p> <ul style="list-style-type: none"> – pozytywnym zapisem Planu jest nakaz dotrzymania norm hałasu, zgodnie z przepisami odrębnymi i ograniczenia uciążliwości hałasowej do granic działki własnej, – pozytywnym oddziaływaniem będzie brak możliwości realizacji na tych terenach inwestycji mogących zawsze znacząco oddziaływać na środowisko i usług uciążliwych, przez co nie powinny powstać oddziaływania wpływające negatywnie na klimat akustyczny,
zasoby naturalne	<ul style="list-style-type: none"> – pozytywnym oddziaływaniem bezpośrednim, długoterminowym, stałym na wody podziemne jako dobro naturalne będzie nakaz podłączenia (zgodnie z założeniami Planu) wszystkich terenów budowlanych do zbiorczej sieci wodociągowej, co ograniczy realizację indywidualnych, niekontrolowanych ujęć wód, – pozytywnym oddziaływaniem bezpośrednim, długoterminowym, stałym na wody podziemne jako dobro naturalne jest zakaz realizacji indywidualnych ujęć ze złoża „Nałęczów”,
zabytki	<ul style="list-style-type: none"> – pozytywnym oddziaływaniem, długoterminowym, bezpośrednim będzie zastosowanie ustaleń przewidzianych w planie dla obiektów wpisanych do rejestru i ewidencjo Wojewódzkiego Konserwatora Zabytków, – pozytywnym oddziaływaniem długoterminowym i bezpośrednim będzie ochrona cennych części centrum miasta, znajdujących się w granicach zespołu architektoniczno-krajobrazowego Nałęczowa,
dobra materialne	<ul style="list-style-type: none"> – pozytywny, długotrwały lub stały wpływ poprzez powstanie nowych domostw, usług i infrastruktury zaspokajających potrzeby mieszkańców. Zapisy projektu Planu służą ogólnemu rozwojowi fragmentu gminy, a więc wzbogaceniu dóbr materialnych przy wykorzystaniu już istniejących. Będą to więc w przewadze pozytywne oddziaływania bezpośrednie, długotrwałe i stałe.

Dla terenów zabudowy usług nieuciążliwych oznaczonych symbolem **U**, terenów usług zdrowia – lecznictwa uzdrowiskowego oznaczonych symbolem **UZ**, terenów usług oświaty oznaczonych symbolem **UO**, terenów usług kultury oznaczonych symbolem **UK**, terenów usług kultu religijnego oznaczonych symbolem **UKr**, terenów usług publicznych oznaczonych symbolem **UP**, terenu usług publicznych i placu ogólnomiejskiego oznaczonego symbolem **UP/KPP** oraz terenów usług turystyki oznaczonych symbolem **UT/UG** oraz **UT/UZ** prognozuje się:

różnorodność biologiczna, zwierzęta, rośliny	<ul style="list-style-type: none"> – negatywne oddziaływanie krótkoterminowe, chwilowe bezpośrednie będzie związane z dopuszczeniem zmiany zagospodarowania terenu – wprowadzenie nowej dodatkowej lub wymiana istniejącej zabudowy – w wyniku prac budowlanych zostanie zniszczona częściowo szata roślinna (która następnie może zostać częściowo odbudowana jako urządzona, ogrodowa, przydrożne pasy zieleni po zakończeniu procesu budowlanego), prace budowlane będą powodowały wypłaszanie drobnych zwierząt – oddziaływanie to zaistnieje każdorazowo w przypadku zainicjowania robót budowlanych, bez względu na istniejący stan zagospodarowania przestrzeni, – lokalne, bezpośrednie zubożenie lub zlikwidowanie istniejącej roślinności w miejscu powstania nowych obiektów kubaturowych. Naturalne i seminaturalne zbiorowiska roślinne zastępowane będą roślinnością ruderalną. Zmniejszenie terenu biologicznie czynnego nawet do 30% będzie negatywnym oddziaływaniem pośrednim, długoterminowym i stałym wpływającym na zmniejszenie bioróżnorodności – sytuacja dotyczy terenów jeszcze nie zagospodarowanych,
--	--



- negatywnym oddziaływaniem długoterminowym, pośrednim, stałym dla zwierząt będzie wydzielanie działek budowlanych, a co za tym idzie ich wygradzanie, co znacznie zmniejszy możliwość migracji zwłaszcza dla większych ssaków,
- negatywne oddziaływanie bezpośrednie, chwilowe będą powodowały roboty budowlane w wyniku dopuszczenia realizacji zabudowy lub wymiany istniejącej oraz uciążliwości akustyczne z nimi związane, co będzie powodowało płoszenie zwierząt, zwłaszcza ptaków,
- negatywnym oddziaływaniem, pośrednim, chwilowym będzie wprowadzenie na części terenów zieleni urządzonej chronionej środkami chemicznymi, co będzie powodowało dużą śmiertelność szczególnie wśród bezkręgowców,
- negatywnym oddziaływaniem długoterminowym, pośrednim jest dopuszczenie lokalizowania usług na dużej powierzchni terenów w skupiskach przekraczających 2 ha, co może stanowić przedsięwzięcie mogące potencjalnie negatywnie wpływać na środowisko,
- **pozytywnym, długoterminowym, pośrednim oddziaływaniem stałym będzie wydzielanie dużych działek budowlanych z 30-70% terenem biologicznie czynnym i zachowanie istniejących zadrzewień nie kolidujących z zagospodarowaniem terenu z dopuszczeniem ewentualnej wymiany drzewostanu lub jego uzupełnienie, co pozwoli na zachowanie lub odtworzenie siedlisk drobnej fauny (w szczególności drobnych ssaków i ptaków),**

ludzie

- negatywnym oddziaływaniem krótkoterminowym i bezpośrednim będzie zwiększenie emisji do powietrza (proporcjonalne do ilości nowych użytkowników dróg i mieszkańców). Plan nie wprowadza jednak zakładów o zwiększonym czy też dużym ryzyku wystąpienia poważnej awarii przemysłowej w myśl Rozporządzenia w sprawie rodzajów i ilości substancji niebezpiecznych, których znajdowanie się w zakładzie decyduje o zaliczeniu go do zakładu o zwiększonym ryzyku albo zakładu o dużym ryzyku wystąpienia poważnej awarii przemysłowej – Dz. U. z 2002 r. Nr 58, poz. 535, z późn. zm.). Na terenie objętym Planem nie występuje też zagrożenie ruchami osuwiskowymi, czy powodzią Potencjalnym źródłem zagrożenia dla zdrowia ludzi może być zatem niepełna realizacja wytycznych Planu, dotyczących zapewnienia odpowiedniej jakości środowiska na opisywanym terenie,
- **pozytywnym, stałym, bezpośrednim, długookresowym oddziaływaniem jest ustalenie ochrony przed promieniowaniem elektromagnetycznym poprzez utrzymanie dopuszczalnych poziomów pól elektromagnetycznych w środowisku zgodnie z przepisami odrębnymi, w szczególności na terenach zabudowy mieszkaniowej oraz w miejscach dostępnych dla ludności, zakaz lokalizacji stacji radiokomunikacyjnych, stacji radionawigacyjnych i radiolokacyjnych oraz innych tożsamyh urządzeń emitujących pola elektromagnetyczne w miejscach dostępnych dla ludności, realizację zabudowy przeznaczonej na stały pobyt ludzi z zachowaniem odległości od obiektów emitujących pola elektromagnetyczne zgodnie z przepisami odrębnymi,**
- **pozytywnym, stałym, długotrwałym oddziaływaniem jest ustalenie obowiązku ochrony przed hałasem poprzez określenie dopuszczalnych poziomów hałasu zgodnie z przepisami odrębnymi i ograniczenia uciążliwości hałasowej do granic własnej działki,**
- **pozytywnym oddziaływaniem, długoterminowym, pośrednim i stałym będzie zakaz stosowania do celów grzewczych miału, koksu oraz olei ciężkich i przepracowanych,**
- **pozytywnym oddziaływaniem, bezpośrednim, długoterminowym, stałym będzie rozbudowa sieci wodociągowej i nakaz podłączenia do nich budynków, wpłynie to pozytywnie na jakość wód ujmowanych do celów spożywczych,**
- **pozytywnym, stałym, oddziaływaniem ustaleń Planu będzie poprawa jakości życia,**



dostępność do nowych terenów mieszkaniowych przestrzeni o nowym standardzie zagospodarowania,	
system przyrodniczy	<ul style="list-style-type: none"> – oddziaływanie neutralne na system przyrodniczy miasta – ustalenia Planu nie wpłyną na drożność i funkcjonowanie systemu przyrodniczego miasta. W Planie ustalono szereg zasad, które chronią elementy tego systemu oraz ustalono, iż wszelkie zagospodarowanie terenu musi być zgodne z obowiązującymi w tym zakresie przepisami odrębnymi.
woda	<ul style="list-style-type: none"> – negatywnym oddziaływaniem długoterminowym i stałym będzie zwiększenie powierzchni nieprzepuszczalnych, co będzie powodowało ograniczenie infiltracji, odwadnianie terenu i okresowe przesuszanie, dotychczasowy system obiegu wody może ulec dalszemu przekształceniu w kierunku typowym dla terenów zurbanizowanych, – negatywnym oddziaływaniem długoterminowym, pośrednim i stałym będzie przyrost zabudowy, co zwiększy zapotrzebowanie na wodę, a co za tym idzie pośrednio przyczyni się do minimalnego obniżania poziomu wód podziemnych, – pozytywnym, stałym, długotrwałym i bezpośrednim ustaleniem jest zakaz lokalizowania przedsięwzięć mogących zawsze znacząco oddziaływać na środowisko, lub mogących potencjalnie znacząco oddziaływać na środowisko, – pozytywnym, stałym, długotrwałym i bezpośrednim ustaleniem jest wprowadzenie ochrony wód powierzchniowych i podziemnych, w szczególności Głównego Zbiornika Wód Podziemnych Nr 406 „Niecka Lubelska”, w granicach którego położony jest cały obszar Planu, poprzez ściśle określone zagospodarowanie wód opadowych i roztopowych oraz zakaz składowania wszelkich odpadów w tym odpadów niebezpiecznych, – pozytywnym oddziaływaniem bezpośrednim, długoterminowym, stałym będzie podłączenie wszystkich terenów budowlanych do zbiorczej sieci wodociągowej, co ograniczy realizację indywidualnych, niekontrolowanych ujęć wód, – chwilowe, bezpośrednie zanieczyszczenie wód podziemnych może nastąpić jedynie w pojedynczych, incydentalnych wypadkach podczas realizacji ustaleń Planu, ale mimo to nie powinno to wpłynąć na pogorszenie dotychczasowego stanu jednolitych części wód podziemnych (odn. Rozporządzenie Ministra Środowiska z dnia 23.07.2008 w sprawie kryteriów i sposobu oceny stanu wód podziemnych (Dz. U. z 2008 r. Nr 143, poz. 896) i Rozporządzenie Ministra Środowiska z dnia 22 października 2014 r. w sprawie sposobu klasyfikacji stanu jednolitych części wód powierzchniowych oraz środowiskowych norm jakości dla substancji priorytetowych (Dz. U. z 2014 r., poz. 1482),
powietrze	<ul style="list-style-type: none"> – pozytywnym oddziaływaniem długoterminowym, bezpośrednim i stałym będzie ustalenie ochrony przed zanieczyszczeniami powietrza poprzez: nakaz eksploatacji instalacji powodujących wprowadzanie gazów lub pyłów do powietrza, w sposób nieprzekraczający standardów jakości środowiska poza terenem, do którego prowadzący instalację ma tytuł prawny, zaopatrzenie w ciepło z indywidualnych źródeł ciepła zasilanych gazem, energią elektryczną, olejem niskosiarkowym, węglem spalonym w piecach niskoemisyjnych lub z odnawialnych źródeł energii, – lokalne zwiększenie rozmiarów zanieczyszczeń powietrza (negatywne oddziaływanie bezpośrednie, krótkoterminowe), wiążące się ze wzrostem natężenia ruchu samochodowego i domów (będących emitarami szczególnie w sezonie grzewczym), a także placów budowy. Nie powinno jednak dojść do przekroczenia dopuszczalnych norm, określonych w Rozporządzeniu Ministra Środowiska z dnia 3 marca 2008 r. w sprawie poziomów niektórych substancji w powietrzu (Dz. U. z 2012 r., poz.1031),
powierzchnia ziemi	<ul style="list-style-type: none"> – oddziaływanie bezpośrednie (stałe, ale jedynie lokalne) to przekształcenia powierzchniowej warstwy ziemi opisywanego obszaru związane głównie z wykopami



	<p>pod fundamenty nowych budynków (prace te nie będą naruszać głębokich warstw podłoża),</p> <ul style="list-style-type: none">– pozytywnym, stałym, długotrwałym i bezpośrednim ustaleniem jest wprowadzenie ochrony wód powierzchniowych i podziemnych, poprzez ściśle określone zagospodarowanie wód opadowych i roztopowych oraz zakaz składowania wszelkich odpadów w tym odpadów niebezpiecznych,– pozytywnym oddziaływaniem będzie brak możliwości realizacji na tych terenach najistotniejszych inwestycji mogących zawsze znacząco oddziaływać na środowisko, i usług uciążliwych, przez co nie powinny powstać oddziaływania wpływające negatywnie na powierzchnie ziemi,– pozytywnym oddziaływaniem będzie brak możliwości realizacji na tych terenach najistotniejszych inwestycji mogących zawsze znacząco oddziaływać na środowisko i usług uciążliwych, przez co nie powinny powstać oddziaływania wpływające negatywnie na powierzchnie ziemi,– pozytywnym ustaleniem Planu jest regulacja gospodarki odpadami (zakaz składowania wszelkich odpadów w tym odpadów niebezpiecznych, obowiązek wyposażenia działek budowlanych w urządzenia i miejsca umożliwiające zbieranie odpadów),
krajobraz	<ul style="list-style-type: none">– oddziaływaniem negatywnym stałym i bezpośrednim będzie pojawianie się obiektów kubaturowych w niezabudowanych dotychczas przestrzeniach jednakże stanowiących kontynuację zabudowy występującej w sąsiedztwie,– pozytywny skutek długoterminowy bezpośredni będzie się wiązał z zastosowaniem określonych w Planie: warunków dotyczących kształtowania i lokalizacji zabudowy, zasad zachowania ładu przestrzennego, zakazów lokalizacji tymczasowych obiektów handlowo-usługowych, zakazów lokalizacji stacji radiokomunikacyjnych, stacji radionawigacyjnych i radiolokacyjnych oraz innych tożsamyh urządzeń emitujących pola elektromagnetyczne w miejscach dostępnych dla ludności, zasad lokalizacji stacji telefonii bezprzewodowej, zasad rozmieszczania i dopuszczalnych form nośników reklamowych i nośników informacyjnych, zasad realizacji ogrodzeń,
klimat	<ul style="list-style-type: none">– negatywnym oddziaływaniem pośrednim i długoterminowym, stałym będzie zmniejszenie terenów biologicznie czynnych, co wpłynie w niewielkim stopniu na topoklimat szczególnie nagrzewanie i wilgotność powietrza. Podwyższenie temperatury powietrza na skutek emisji ciepła antropogenicznego, pochodzącego ze spalania paliw i przyrostu powierzchni sztucznych powodujących podwyższenie temperatury radiacyjnej podłoża będzie istotne,– nowe obiekty kubaturowe wpłyną też w mikroskali na warunki przewietrzania terenu, a powierzchnie sztuczne zmienia nagrzewanie podłoża, co będzie oddziaływaniem stałym lub czasowym,– bezpośrednim, chwilowym (eksploatacja) lub krótkoterminowym (realizacja Planu) oddziaływaniem będzie emisja hałasu. Zakładając zachowanie przez mieszkańców zasad współżycia społecznego w obrębie terenów podlegających ochronie akustycznej stwierdzić można, że pogorszenie klimatu akustycznego omawianego terenu nie będzie znaczące i nie powinno osiągać ponadnormatywnych wartości. Normalne warunki użytkowania tych terenów (poza okresem realizacji ustaleń Planu) nie wskazują na potrzebę zastosowania ekranów akustycznych, a dopuszczalne poziomy hałasu określone są w Rozporządzeniu Ministra Środowiska z dnia 14 czerwca 2007 w sprawie dopuszczalnych poziomów hałasu w środowisku (Dz. U. z 2014 r., poz. 112) zgodnie z wymogami Planu nie zostaną przekroczone,– plan nie wprowadza też funkcji i urządzeń dających podstawy do prognozowania



	<p>przekroczeń określonych w Rozporządzeniu Ministra Środowiska z dnia 30 października 2003 r. w sprawie dopuszczalnych poziomów pól elektromagnetycznych w środowisku oraz sposobów sprawdzania dotrzymania tych poziomów (Dz. U. Nr 192, poz. 1883),</p> <ul style="list-style-type: none"> – negatywnym oddziaływaniem długoterminowym bezpośrednim będzie emisja hałasu od terenów usług, im większy teren przeznaczony pod usługi tym więcej potencjalnych użytkowników i tym wyższe natężenie hałasu, – pozytywnym zapisem Planu jest nakaz dotrzymania norm hałasu, zgodnie z przepisami odrębnymi i ograniczenia uciążliwości hałasowej do granic działki własnej, – pozytywnym oddziaływaniem będzie brak możliwości realizacji na tych terenach inwestycji mogących zawsze znacząco oddziaływać na środowisko i usług uciążliwych, przez co nie powinny powstać oddziaływania wpływające negatywnie na klimat akustyczny,
zasoby naturalne	<ul style="list-style-type: none"> – pozytywnym oddziaływaniem bezpośrednim, długoterminowym, stałym na wody podziemne jako dobro naturalne będzie nakaz podłączenia (zgodnie z założeniami Planu) wszystkich terenów budowlanych do zbiorczej sieci wodociągowej, co ograniczy realizację indywidualnych, niekontrolowanych ujęć wód, – pozytywnym oddziaływaniem bezpośrednim, długoterminowym, stałym na wody podziemne jako dobro naturalne jest zakaz realizacji indywidualnych ujęć ze złoża „Nałęczów”,
zabytki	<ul style="list-style-type: none"> – pozytywnym oddziaływaniem, długoterminowym, bezpośrednim będzie zastosowanie ustaleń przewidzianych w planie dla obiektów wpisanych do rejestru i ewidencjo Wojewódzkiego Konserwatora Zabytków, – pozytywnym oddziaływaniem długoterminowym i bezpośrednim będzie ochrona cennych części centrum miasta, znajdujących się w granicach zespołu architektoniczno-krajobrazowego Nałęczowa,
dobra materialne	<ul style="list-style-type: none"> – pozytywny, długotrwały lub stały wpływ poprzez powstanie nowych domostw, usług i infrastruktury zaspokajających potrzeby mieszkańców. Zapisy projektu Planu służą ogólnemu rozwojowi fragmentu gminy, a więc wzbogaceniu dóbr materialnych przy wykorzystaniu już istniejących. Będą to więc w przewadze pozytywne oddziaływania bezpośrednie, długotrwałe i stałe.

Dla terenu sportu i rekreacji oznaczonego symbolem **US** prognozuje się:

różnorodność biologiczna, zwierzęta, rośliny	<ul style="list-style-type: none"> – negatywne oddziaływanie krótkoterminowe, chwilowe bezpośrednie będzie związane z dopuszczeniem realizacji zabudowy, obiektów sportowych, parkingów, co będzie wiązało się z uszkodzeniem szaty roślinnej i przepłaszaniem zwierząt w wyniku robót budowlanych, – negatywne oddziaływanie długoterminowe, pośrednie i stałe będzie związane z zagospodarowaniem tych terenów na cele rekreacyjne, co spowoduje wprowadzenie gatunków obcych, obniży procesy naturalnej sukcesji, a zatem wpłynie na bioróżnorodność, – przeznaczenie terenów na cele rekreacyjne spowoduje wzrost migracji ludzi i samochodów, co będzie generowało hałas, a więc pośrednio, długoterminowo i chwilowo będzie powodowało płoszenie zwierząt, – tereny rekreacyjne mogą być wygradzane, co również długoterminowo, pośrednio i na stałe pogorszy migrację zwierząt i wpłynie na bioróżnorodność, – pozytywnym oddziaływaniem będzie brak możliwości realizacji na tych terenach większości inwestycji mogących zawsze oddziaływać na środowisko, przez co nie powinny powstać oddziaływania wpływające istotnie negatywnie środowisko życia zwierząt, – pozytywne oddziaływanie długoterminowe, bezpośrednie i stałe będzie
--	--



	<ul style="list-style-type: none"> – pozostawienie terenów biologicznie czynnych równych 60% powierzchni działki, pozytywnym, długoterminowym oddziaływaniem będzie zachowanie istniejących drzew niekolidujących z zagospodarowaniem terenu, a ewentualna wymiana drzewostan musi nastąpić w oparciu o gatunki zgodne z siedliskiem,
ludzie	<ul style="list-style-type: none"> – pozytywnym ustaleniem planu jest lokalizowanie terenu sportu i rekreacji będącej potencjalnym źródłem hałasu nie w bezpośrednim sąsiedztwie terenów zabudowy mieszkaniowej, – oddziaływaniem długoterminowym, bezpośrednim i stałym będzie realizacja miejsc rekreacyjnych, co znacznie podniesie jakość życia i wypoczynku, – pozytywnym, stałym, bezpośrednim, długookresowym oddziaływaniem jest ustalenie ochrony przed promieniowaniem elektromagnetycznym. Realizacja ustaleń Planu nie powinna więc naruszać zapisów Rozporządzenia z dnia 30 października 2003 r. w sprawie dopuszczalnych poziomów pól elektromagnetycznych w środowisku oraz sposobów sprawdzania dotrzymania tych poziomów,
system przyrodniczy	<ul style="list-style-type: none"> – pozytywne, stałe, bezpośrednie oddziaływanie wynikające z ustalenia dużej 60% powierzchni biologicznie czynnej,
woda	<ul style="list-style-type: none"> – negatywnym oddziaływaniem długoterminowym, bezpośrednim i stałym będzie zwiększenie powierzchni nieprzepuszczalnych, co będzie powodowało odwadnianie terenu i okresowe przesuszanie,
powietrze	<ul style="list-style-type: none"> – negatywnym oddziaływaniem długoterminowym, pośrednim i stałym będzie zmniejszenie terenów biologicznie czynnych, a zwłaszcza wycinka zadrzewień co spowoduje łatwiejsze przemieszczanie się zanieczyszczeń atmosferycznych, – oddziaływaniem pozytywnym długoterminowym, bezpośrednim i stałym będzie ustalenie ochrony przed zanieczyszczeniami powietrza poprzez: nakaz eksploatacji instalacji powodujących wprowadzanie gazów lub pyłów do powietrza, w sposób nieprzekraczający standardów jakości środowiska poza terenem, do którego prowadzący instalację ma tytuł prawny, zaopatrzenie w ciepło z indywidualnych źródeł ciepła zasilanych gazem, energią elektryczną, olejem niskosiarkowym, węglem spalonym w piecach niskoemisyjnych lub z odnawialnych źródeł energii, w szczególności zakaz stosowania do celów grzewczych miału, koksu oraz olei ciężkich i przepracowanych, – lokalne, minimalne zwiększenie rozmiarów zanieczyszczeń powietrza (negatywne oddziaływanie bezpośrednie, krótkoterminowe), wiążące się ze wzrostem natężenia ruchu samochodowego, a także placów budowy. Nie powinno jednak dojść do przekroczenia dopuszczalnych norm, określonych w Rozporządzeniu Ministra Środowiska z dnia 3 marca 2008 r. w sprawie poziomów niektórych substancji w powietrzu (Dz. U. Nr 47 poz. 281),
powierzchnia ziemi	<ul style="list-style-type: none"> – oddziaływanie długoterminowe bezpośrednim będzie związane z realizacją sieci infrastruktury technicznej oraz zabudowy sportowo – rekreacyjnej,
krajobraz	<ul style="list-style-type: none"> – pozytywny wpływ długoterminowy bezpośredni będzie miało zastosowanie wskazanych zaleceń odnoszących się do lokalizowania i kształtowania terenów sportu i rekreacji. Pozwoli to na tworzenie wyważonych i komponujących się z otoczeniem obiektów,
klimat	<ul style="list-style-type: none"> – negatywnym oddziaływaniem pośrednim i długoterminowym, chwilowym, stałym będzie emisja hałasu podczas imprez i użytkowania terenów sportu i rekreacji,
dobra naturalne	<ul style="list-style-type: none"> – pozytywnym oddziaływaniem bezpośrednim, długoterminowym, stałym na wody podziemne jako dobro naturalne będzie zachowanie znacznych terenów biologicznie czynnych, gdzie wody opadowe będą swobodnie mogły zasilać warstwy wodonośne,
zabytki	<ul style="list-style-type: none"> – brak oddziaływania (sfer zabytków, archeologii i dóbr kulturowych),
dobra materialne	<ul style="list-style-type: none"> – oddziaływanie na zabudowę, jako dobro materialne będzie pozytywne, długoterminowe i stałe, podobnie jak na zaspokajanie potrzeb mieszkańców poprzez nowe tereny wypoczynku, usług i miejsca pracy.



Zarówno tereny w obszarze szczególnego zagrożenia powodzią, które stanowią całość gospodarczą z terenami budowlanymi, jak i ogródki działkowe oraz tereny zieleni urządzonej posiadają duży udział terenów biologicznie czynnych z możliwością niewielkiej ingerencji w postaci utwardzeń oraz obiektów małej architektury. W związku z powyższym, dla terenów znajdujących się w obszarze szczególnego zagrożenia powodzią oznaczonych symbolami **MN/ZZ**, **MP/ZZ** i **UT/UZ/ZZ**, terenu ogrodów działkowych oznaczonego symbolem **ZD** oraz terenów zieleni urządzonej oznaczonych symbolem **ZP** prognozuje się:

różnorodność biologiczna, zwierzęta, rośliny	– pozytywne, stałe, bezpośrednie oddziaływanie wynikające z ustalenia minimalnej powierzchni biologicznie czynnej 80% powierzchni działki, – negatywne oddziaływanie długoterminowe, pośrednie i chwilowe może być spowodowane napływem ludności, co będzie powodował przepłaszanie zwierząt, – negatywny wpływ bezpośredni, chwilowy będzie miało wprowadzenie roślinności ozdobnej i jej pielęgnacja za pomocą chemicznych środków ochrony roślin, co może spowodować śmiertelność zwierząt głównie owadów, – pozytywny wpływ będzie miało wprowadzenie gatunków ozdobnych, kwitnących i owocujących mogących być dodatkowym siedliskiem i pożywieniem zwierząt,
ludzie	– pozytywny wpływ długoterminowy, pośredni i stały będzie miało zachowanie terenów biologicznie czynnych, służących jako miejsce rekreacji codziennej (skwer, przestrzeń publiczna),
system przyrodniczy	– pozytywne, stałe, bezpośrednie oddziaływanie wynikające z ustalenia terenów zieleni – wzbogacenie i zachowanie elementów systemu przyrodniczego miasta,
woda	– pozytywnym oddziaływaniem długoterminowym, bezpośrednim i stałym będzie zachowanie terenów biologicznie czynnych, co minimalnie wspomogło zasilanie wód gruntowych przez wody opadowe, – pozytywnym oddziaływaniem długoterminowym, pośrednim i stałym są ustalenia Planu, dotyczące wprowadzania ciągów pieszych o nawierzchniach przepuszczalnych,
powietrze	– pozytywnym oddziaływaniem długoterminowym, pośrednim i stałym będzie zachowanie terenów biologicznie czynnych, co będzie sprzyjało oczyszczaniu powietrza atmosferycznego,
powierzchnia ziemi	– nieznaczne oddziaływanie negatywne na powierzchnię ziemi może mieć realizacja ciągów pieszych w tym obrębie - będzie to oddziaływanie długoterminowe, pośrednie i stałe,
krajobraz	– pozytywne oddziaływanie długoterminowe, pośrednie i stałe będzie związane z urządzeniem tych terenów, co wpłynie na jakość krajobrazu,
klimat	– pozytywnym oddziaływaniem długoterminowym, pośrednim i stałym będzie pozostawianie terenów biologicznie czynnych i nasadzenia drzew, co będzie sprzyjało zachowaniu topoklimatów,
dobra naturalne	– pozytywnym oddziaływaniem bezpośrednim, długoterminowym, stałym na wody podziemne jako dobro naturalne będzie zachowanie znacznych terenów biologicznie czynnych, gdzie wody opadowe będą swobodnie mogły zasilać warstwy wodonośne,
zabytki	– pozytywnym oddziaływaniem długoterminowym i bezpośrednim będzie ochrona cennych części centrum miasta, znajdujących się w granicach zespołu architektoniczno-krajobrazowego Nałęczowa, – pozytywnym oddziaływaniem bezpośrednim jest ustalenie ochrony zabytku archeologicznego,
dobra materialne	– oddziaływanie pozytywne, stałe i długoterminowe, jako dopełnienie tkanki osiedla zielenią.

Dla terenu cmentarza oznaczonego symbolem **ZC** prognozuje się:

różnorodność biologiczna, zwierzęta, rośliny	– negatywne oddziaływanie krótkoterminowe, chwilowe bezpośrednie będzie związane z przeznaczeniem terenu pod pochówki oraz towarzyszące im obiekty jak ciągi komunikacyjne, kaplice, domy pogrzebowe, parkingi i tym podobne, co będzie wiązało się z pracami budowlanymi, które przyczynią się do płoszenia zwierząt, – negatywne oddziaływanie długoterminowe, pośrednie i stałe będzie związane z
--	---



	<p>zagospodarowaniem terenu na cele cmentarzy i obiektów towarzyszących co w efekcie doprowadzi do obniżenia powierzchni biologicznie czynnej, a co za tym idzie przestrzeni życiowej do rozwoju bioróżnorodności,</p> <ul style="list-style-type: none"> – teren cmentarza jest terenem ogrodzonym, wpłynie to długoterminowo, bezpośrednio i na stałe na migrację zwierząt, – negatywnym oddziaływaniem bezpośrednim, długoterminowym i chwilowym będzie okresowo wzmożony ruch samochodów i migracja ludzi, co będzie powodowało zagrożenia dla życia zwierząt i ich przepłaszanie,
ludzie	– pozytywnym długoterminowym, pośrednim i stałym oddziaływaniem jest wyznaczenie stref ochronnych wokół cmentarza co wyeliminuje zagrożenia związane z zanieczyszczeniem wód pitnych,
system przyrodniczy	– negatywne stałe, bezpośrednie oddziaływanie wynikające z ustalenia terenu cmentarza w rejonie dotychczas przeznaczonym pod rolnictwo, jest przerwanie ciągłości systemu przyrodniczego miasta, jest to oddziaływanie marginalne ze względu na niewielką skalę zjawiska w stosunku do powierzchni terenów otwartych,
woda	– negatywne oddziaływanie długoterminowe, bezpośrednie i stałe na wody podziemne jest związane z zanieczyszczeniami w wyniku rozkładu zwłok,
powietrze	– pozytywnym oddziaływaniem długoterminowym, pośrednim i stałym będzie zachowanie terenów biologicznie czynnych, co będzie sprzyjało oczyszczaniu powietrza atmosferycznego,
powierzchnia ziemi	<ul style="list-style-type: none"> – negatywnym oddziaływaniem długotrwałym i stałym będzie stałe przekształcanie powierzchni ziemi w wyniku prac budowlanych oraz każdorazowo w przypadku pochówku, – negatywne oddziaływanie długoterminowe, bezpośrednie i stałe na gleby jest związane z zanieczyszczeniami w wyniku rozkładu zwłok,
krajobraz	– pozytywne oddziaływanie długoterminowe, bezpośrednie i stałe będzie związane z urządzeniem tych terenów, co wpłynie na jakość krajobrazu,
klimat	– negatywnym oddziaływaniem stałym i bezpośrednim może być wprowadzenie na terenie cmentarza nowej zabudowy kubaturowej – kaplica, dom pogrzebowy,
dobra naturalne	– negatywnym oddziaływaniem bezpośrednim, długoterminowym, stałym na wody podziemne jako dobro naturalne jest związane z zanieczyszczeniami w wyniku rozkładu zwłok,
zabytki	– brak oddziaływania (sfer zabytków, archeologii i dóbr kulturowych),
dobra materialne	– oddziaływanie pozytywne, stałe i długoterminowe, jako dopełnienie miasta w teren niezbędny do prawidłowego funkcjonowania.

Dla terenów wód powierzchniowych śródlądowych oznaczonych symbolem **WS** oraz terenów zieleni nieurządzonej oznaczonych symbolem **ZR** prognozuje się:

różnorodność biologiczna, zwierzęta, rośliny	<ul style="list-style-type: none"> – pozytywne efekty długofalowe pośrednie dla ochrony bioróżnorodności wywoła zakaz lokalizacji wszelkiej zabudowy kubaturowej, – pozytywnym oddziaływaniem długoterminowym, bezpośrednim i stałym będzie zachowanie przestrzeni otwartych stanowiących lokalne korytarze ekologiczne co pozwoli na zachowanie przestrzeni życiowych zwierząt, – pozytywny wpływ długoterminowy, bezpośredni i stały będzie miało zachowanie terenów otwartych, w tym lasów a więc znacznych przestrzeni życiowych dla roślin,
ludzie	– pozytywnym oddziaływaniem długoterminowym, bezpośrednim i stałym będzie zachowanie wartości przyrodniczych terenów otwartych, co wpływa na jakość, zamieszkiwania w związku z zakazem zabudowania tych terenów,
system przyrodniczy	– pozytywnym oddziaływaniem długoterminowym, bezpośrednim i stałym będzie zachowanie wartości przyrodniczych terenów otwartych co wpłynie na zachowanie drożności systemu przyrodniczego,
woda	– pozytywnym oddziaływaniem długoterminowym, bezpośrednim i stałym będzie zachowanie terenów otwartych, co minimalnie wspomogę zasilanie wód



	<p>gruntowych przez wody opadowe,</p> <p>– pozytywnym długoterminowym oddziaływaniem będzie zachowanie i utrzymanie cieków wodnych na terenie WS, co przyczyni się do stabilizacji poziomu wód gruntowych w terenie,</p>
powietrze	– pozytywnym oddziaływaniem długoterminowym, pośrednim i stałym będzie zachowanie terenów otwartych, co będzie sprzyjało oczyszczaniu powietrza atmosferycznego,
powierzchnia ziemi	– pozytywne oddziaływanie długoterminowe, bezpośrednie i stałe będzie związane z zachowaniem rzeźby terenu w wąwozach,
krajobraz	– pozytywne oddziaływanie długoterminowe, bezpośrednie i stałe będzie związane z utrzymaniem terenów otwartych, w tym lasów, co bardzo korzystnie wpływa na wizerunek miasta,
klimat	– pozytywnym oddziaływaniem długoterminowym, pośrednim i stałym będzie zachowanie terenów otwartych, co będzie sprzyjało zachowaniu optymalnych warunków topoklimatycznych,
dobra naturalne	– pozytywnym oddziaływaniem bezpośrednim, długoterminowym, stałym na wody podziemne jako dobro naturalne będzie zachowanie znacznych terenów biologicznie czynnych, gdzie wody opadowe będą swobodnie mogły zasilać warstwy wodonośne;
zabytki	– brak oddziaływania (sfer zabytków, archeologii i dóbr kulturowych),
dobra materialne	– oddziaływanie neutralne.

Dla terenów ciągów pieszych oznaczonych symbolem **CP** prognozuje się:

różnorodność biologiczna, zwierzęta, rośliny	<p>– negatywnym oddziaływaniem długoterminowym pośrednim i stałym będzie znaczne ograniczenie terenu biologicznie czynnego, a co za tym idzie zmniejszenie przestrzeni życiowej zwierząt,</p> <p>– negatywne oddziaływanie długoterminowe, bezpośrednie i chwilowe może być spowodowane napływem ludności, co będzie powodowało przepędzanie zwierząt,</p> <p>– negatywny wpływ bezpośredni, chwilowy będzie miało wprowadzenie roślinności ozdobnej i jej pielęgnacja za pomocą chemicznych środków ochrony roślin, co może spowodować śmiertelność zwierząt głównie owadów,</p> <p>– pozytywny wpływ będzie miało wprowadzenie gatunków ozdobnych, kwitnących i owocujących mogących być dodatkowym siedliskiem i pożywieniem zwierząt,</p>
ludzie	– pozytywny wpływ długoterminowy, bezpośredni i stały będzie miało stworzenie miejsc publicznych, służących jako miejsce rekreacji (skwer, przestrzeń publiczna),
system przyrodniczy	– brak oddziaływania,
woda	– negatywnym oddziaływaniem długoterminowym i stałym będzie zwiększenie powierzchni nieprzepuszczalnych, co będzie powodowało odwadnianie terenu i okresowe przesuszanie,
powietrze	– negatywnym oddziaływaniem długoterminowym, pośrednim i stałym będzie zmniejszenie terenów biologicznie czynnych, co uniemożliwi oczyszczanie się powietrza,
powierzchnia ziemi	– oddziaływanie negatywne na powierzchnię ziemi może mieć realizacja powierzchni utwardzonej placu w tym obrębie - będzie to oddziaływanie długoterminowe, bezpośrednie i stałe,
krajobraz	– pozytywne oddziaływanie długoterminowe, bezpośrednie i stałe będzie związane z urządzeniem tych terenów, co wpłynie na jakość krajobrazu,
klimat	– negatywnym oddziaływaniem pośrednim i długoterminowym, stałym będzie zmniejszenie terenów biologicznie czynnych, co wpłynie w niewielkim stopniu na topoklimat szczególnie nagrzewnie powietrza,



dobra naturalne	– brak oddziaływania,
zabytki	– brak oddziaływania (sfer zabytków, archeologii i dóbr kulturowych),
dobra materialne	– oddziaływanie pozytywne, stałe i długoterminowe, jako dopełnienie tkanki osiedla przestrzenią publiczną.

Większość dróg w planie (za wyjątkiem dróg oznaczonych symbolem **KDD-2** i **KDD-3**) została poprowadzona po śladzie dróg istniejących, w związku z czym nie przewiduje się pogorszenia stanu środowiska dla tych terenów. Część dróg nie jest jeszcze utwardzona, w związku z czym dla nich mogą pojawić się niewielkie nowe oddziaływania związane z ich realizacją. Pomiędzy poszczególnymi klasami dróg występują różnice w ilościowym oddziaływaniu, które kształtują się według zasady im niższa klasa drogi, tym mniejsze oddziaływanie. Tereny parkingów oznaczone symbolem **KP** również stanowią obsługę komunikacji samochodowej, w związku z czym oddziaływania będą tożsame z drogami. W związku z powyższym oddziaływania dla terenów dróg będą słabe lub w ogóle nie pojawią się nowe oddziaływania. Pod względem jakościowym dla terenów dróg oraz parkingu prognozuje się:

różnorodność biologiczna, zwierzęta, rośliny	<ul style="list-style-type: none"> – negatywnym oddziaływaniem długoterminowym pośrednim i stałym dla dróg jeszcze nie zrealizowanych, będzie znaczne ograniczenie terenu biologicznie czynnego, a co za tym idzie zmniejszenie przestrzeni życiowej zwierząt, – oddziaływaniem negatywnym bezpośrednim, długoterminowym i stałym będzie wzmożony ruch samochodowy i emisja zanieczyszczeń komunikacyjnych, co będzie zagrażać życiu zwierząt, – negatywnym oddziaływaniem długoterminowym, bezpośrednim i stałym będą roboty budowlane i hałas komunikacyjny, który będzie powodował przepędzanie zwierzęcych i ptaków, – negatywnym oddziaływaniem, bezpośrednim, długoterminowym i chwilowym będzie zanieczyszczanie gruntu solą co może powodować wymieranie gatunków wrażliwych na zasolenie,
ludzie	– negatywnym oddziaływaniem bezpośrednim, długoterminowym i stałym będzie zmniejszenie powierzchni biologicznie czynnej, co wpłynie w niewielkim stopniu na topoklimat szczególnie nagrzewnie i wilgotność powietrza,
system przyrodniczy	– negatywnym bezpośrednim i stałym oddziaływaniem będzie fragmentacja obszarów roślinności naturalnej,
woda	<ul style="list-style-type: none"> – negatywnym oddziaływaniem długoterminowym i stałym będzie zwiększenie powierzchni nieprzepuszczalnych, co będzie powodowało odwadnianie terenu i okresowe przesuszanie, – negatywne oddziaływanie długoterminowe, bezpośrednie i chwilowe może być związane z ryzykiem przedostawania się substancji ropopochodnych oraz innych substancji szkodliwych w przypadku wystąpienia poważnych awarii na terenie dróg lub w fazie ich realizacji (co będzie oddziaływaniem krótkoterminowym),
powietrze	<ul style="list-style-type: none"> – negatywnym oddziaływaniem długoterminowym, pośrednim i stałym będzie zmniejszenie terenów biologicznie czynnych, co uniemożliwi oczyszczanie się powietrza, – oddziaływaniem negatywnym bezpośrednim, długoterminowym i stałym będzie ruch samochodowy powodujący wzmożoną emisję hałasu oraz zanieczyszczeń do atmosfery,
powierzchnia ziemi	<ul style="list-style-type: none"> – roboty związane z budową i remontami dróg oraz infrastruktury technicznej mogą wpłynąć na jej degradację, – negatywne oddziaływanie długoterminowe, bezpośrednie i chwilowe może być związane z ryzykiem przedostawania się substancji ropopochodnych oraz innych substancji szkodliwych w przypadku wystąpienia poważnych awarii,



krajobraz	– negatywny wpływ długoterminowy, pośredni i stały może mieć ewentualna fragmentacja krajobrazu,
klimat	– negatywnym oddziaływaniem pośrednim i długoterminowym, stałym będzie zmniejszenie terenów biologicznie czynnych, co wpłynie w niewielkim stopniu na topoklimat szczególnie nagrzewnie powietrza, – negatywnym, bezpośrednim i stałym oddziaływaniem będzie emisja hałasu z ciągów komunikacyjnych,
zasoby naturalne	– negatywnym oddziaływaniem długoterminowym, bezpośrednim i chwilowym może być przedostawanie się zanieczyszczeń ropopochodnych oraz innych substancji niebezpiecznych do wód podziemnych w wyniku poważnych awarii. – negatywnym oddziaływaniem długotrwałym i bezpośrednim będzie dopiero docelowa kanalizacja deszczowa na terenach komunikacji,
zabytki	– brak oddziaływania (sfer zabytków, archeologii i dóbr kulturowych),
dobra materialne	– pozytywnym, stałym oddziaływaniem na dobro materialne będzie fakt wyposażenia terenów inwestycyjnych w drogi.

11. ROZWIĄZANIA MAJĄCE NA CELU ZAPOBIEGANIE LUB OGRANICZENIE NEGATYWNYCH ODDZIAŁYWAŃ NA ŚRODOWISKO MOGĄCYCH WYNIKAĆ Z REALIZACJI USTALEŃ PLANU

Podstawowymi środkami minimalizującymi negatywne oddziaływanie Planu są jego ustalenia ochronne. W zakresie ochrony środowiska przyrodniczo-kulturowego i krajobrazu Plan ustala bowiem:

- *ochronę wód powierzchniowych i podziemnych, w szczególności Głównego Zbiornika Wód Podziemnych Nr 406 „Niecka Lubelska” poprzez:*
 - *ściśle określone zagospodarowanie wód opadowych i roztopowych,*
 - *zakaz wprowadzania ścieków bytowych i gospodarczych do gruntu,*
 - *zakaz urządzania grzebowisk zwierząt,*
 - *zakaz składowania wszelkich odpadów w tym odpadów niebezpiecznych,*
 - *zakaz budowy indywidualnych ujęć wód leczniczych w obszarze i terenie górniczym wód leczniczych „Nałęczów”,*
- *obowiązek ochrony przed hałasem poprzez określenie dopuszczalnych poziomów hałasu zgodnie z przepisami odrębnymi, tj.*
 - *dla terenów wyznaczonych liniami rozgraniczającymi i oznaczonych symbolami MN i MN/ZZ dopuszczalny poziom hałasu musi być zgodny z poziomem hałasu dopuszczalnym dla terenów zabudowy mieszkaniowej jednorodzinnej,*
 - *dla terenów wyznaczonych liniami rozgraniczającymi i oznaczonych symbolami MN/MP, MP, MP/ZZ i MN/U dopuszczalny poziom hałasu musi być zgodny z poziomem hałasu dopuszczalnym dla terenów mieszkaniowo-usługowych,*
 - *dla terenów wyznaczonych liniami rozgraniczającymi i oznaczonych symbolem UZ dopuszczalny poziom hałasu musi być zgodny z poziomem hałasu dopuszczalnym dla terenów szpitali,*
 - *dla terenów wyznaczonych liniami rozgraniczającymi i oznaczonych symbolem UO dopuszczalny poziom hałasu musi być zgodny z poziomem hałasu dopuszczalnym dla zabudowy związanej ze stałym lub czasowym przebywaniem dzieci i młodzieży,*
 - *dla terenów wyznaczonych liniami rozgraniczającymi i oznaczonych symbolami ZP dopuszczalny poziom hałasu musi być zgodny z poziomem hałasu dopuszczalnym dla terenów rekreacyjno-wypoczynkowych,*
 - *ustala się ograniczenie uciążliwości hałasowej do granic własnej działki,*
- *ochronę przed promieniowaniem elektromagnetycznym na zasadach regulowanych przepisami odrębnymi,*



- ochronę przed zanieczyszczeniami powietrza poprzez nakaz eksploatacji instalacji powodujących wprowadzanie gazów lub pyłów do powietrza, w sposób nieprzekraczający standardów jakości środowiska poza terenem, do którego prowadzący instalację ma tytuł prawny,
- w zakresie ochrony przyrody ustala się:
 - ochronę otuliny Kazimierskiego Parku Krajobrazowego,
 - ochronę pomników przyrody,
 - ochronę drzew o wysokich wartościach przyrodniczo-krajobrazowych,
 - zachowanie istniejących zadrzewień niekolidujących z zagospodarowaniem terenu, z dopuszczeniem wymiany drzewostanu na inne gatunki niż zgodne z siedliskiem w ramach kompozycji zieleni urządzonej.

Ponadto Plan:

- ustala zasady kształtowania zabudowy oraz zagospodarowania terenu, a także zasady budowy systemów komunikacji;
- zakazuje na lokalizacji tymczasowych obiektów handlowo-usługowych, o ile przepisy szczegółowe nie stanowią inaczej,
- określa zasady rozmieszczania i dopuszczalnych form nośników reklamowych i nośników informacyjnych,
- ustala zasady realizacji obiektów infrastruktury technicznej;
- ustala minimalne powierzchnie biologicznie czynne dla poszczególnych terenów i maksymalne powierzchnie zabudowy;
- ustala docelowe zaopatrzenie w wodę z miejskiej sieci wodociągowej,
- ustala odprowadzenie ścieków sanitarnych miejską siecią kanalizacyjną do oczyszczalni ścieków,
- nakazuje podczyszczanie wód opadowych i roztopowych zgodnie z przepisami odrębnymi przed ich zrzutem do odbiornika,
- dopuszcza realizację alternatywnych źródeł gazu, w szczególności zbiorników na gaz płynny;
- ustala zaopatrzenie w ciepło z indywidualnych źródeł ciepła zasilanych gazem, energią elektryczną, olejem niskosiarkowym, węglem spalonym w piecach niskoemisyjnych lub z odnawialnych źródeł energii,
- ustala zasady gospodarki odpadami.

Generalnie celem minimalizowania uciążliwości funkcji wyznaczonych w Planie należy stosować przy ich realizacji najnowsze dostępne technologie oraz wysokiej jakości urządzenia i materiały. Celem uzyskania pewności, że funkcja nie oddziałuje negatywnie na środowisko jest ustalenie obowiązku monitoringu (odniesienie rozdz. 4 Prognozy).

Ewentualne negatywne oddziaływanie (których wykrycie na etapie Prognozy nie było możliwe) nowo wprowadzonych czy też zintensyfikowanych funkcji (wszelkiej zabudowy i działalności gospodarczej) na poszczególne komponenty środowiska można będzie ograniczyć poprzez wprowadzenie następujących działań:

- ograniczających uciążliwości hałasowe:
 - ograniczanie prowadzenia prac realizacyjnych do pory dziennej optymalizację czasu pracy, tak by ograniczyć liczbę przejazdów ciężkich, samochodów i maszyn,
 - realizację zieleni izolacyjnej o rozbudowanej strukturze pionowej (preferowanie nasadzenia gatunków o największych zdolnościach tłumienia hałasu jak klon jawor, czy lipa drobnolistna),
 - zabezpieczenie budynków mieszkalnych przeznaczonych na stały pobyt ludzi, przed hałasem i drganiami do parametrów izolacyjności akustycznej poprzez: wymianę stolarki okiennej, stosowanie materiałów budowlanych zapewniających właściwą izolacyjność przegród zewnętrznych, czy racjonalne usytuowanie budynku oraz rozmieszczenie poszczególnych pomieszczeń mieszkalnych,
 - ostatecznie (po stwierdzeniu przekroczeń dopuszczalnych norm określonych w Rozporządzeniu Ministra Środowiska z dnia 14 czerwca 2007 r. w sprawie dopuszczalnych poziomów hałasu w środowisku) zastosowanie ekranów akustycznych w terenach stałego przebywania ludzi,
 - stosowanie wysokiej jakości urządzeń i materiałów ograniczających hałas,



- projektowanie i budowanie rozproszonego odwodnienia drogi do otaczającego terenu (np. poprzez ograniczanie stosowania krawężników zwiększających okresową koncentrację zanieczyszczeń),
- stosowanie generalne urządzeń proekologicznych i dbałości o utrzymanie ich sprawności i właściwego funkcjonowania,
- wprowadzanie ogrodzeń drewnianych zamiast betonowych,
- maskowanie zielenią elementów dysharmonijnych lub ich usuwanie,
- odtworzenie czystego przedpola ekspozycyjnego, estetycznego tła przy pomocy działań porządkujących,
- stosowanie sprawnych technicznie maszyn i środków transportu podczas etapu budowy,
- zabezpieczenie (uszczelnienie) terenów zapleczy budowy,
- chronienie teren przed zanieczyszczeniami substancjami ropopochodnymi i smarami używanymi w urządzeniach mechanicznych i pojazdach, poprzez zastosowanie mas bitumicznych oraz innych (właściwych) materiałów budowlanych,
- wyposażanie systemów odprowadzania wód opadowych w osadniki, piaskowniki i separatory substancji ropopochodnych,
- racjonalne stosowanie środków do zwalczania śliskości w okresie zimowym oraz używanie chemicznych środków ochrony roślin w okresie wegetacji upraw (np. owadobójczych i chwastobójczych) w sposób zapewniający właściwe działanie, a jednocześnie nie powodujący nadmiernego zanieczyszczenia i degradacji środowiska,
- identyfikację lokalnych ujęć wody położonych w pobliżu realizowanych inwestycji i ustalenie dla nich stref ochronnych (ze szczególnym uwzględnieniem zakazu lokalizowania w tych strefach zaplecza budowy, czy miejsc obsługi sprzętu budowlanego i pojazdów).
- rekultywację terenów narażonych na zmianę i degradację.

Zastosowanie się do wszystkich ustaleń Planu i powyższych propozycji powinno wystarczająco ograniczyć negatywne oddziaływanie ustaleń Planu na środowisko.

12. ROZWIĄZANIA ALTERNATYWNE DO ROZWIĄZAŃ ZAWARTYCH W PROJEKTOWANYM DOKUMENCIE

Alternatywą dla przyjęcia przedmiotowego Planu jest pozostawienie stanu istniejącego. W granicach planu aktualnie obowiązują:

- miejscowy plan zagospodarowania przestrzennego obszaru III – Centrum Nałęczowa (uchwała Nr XXXIII/188/98 Rady Miejskiej w Nałęczowie z dnia 16 czerwca 1998 roku),
- miejscowy plan zagospodarowania przestrzennego obszaru II – zabudowy pensjonatowej w Nałęczowie (uchwała Nr XVII/144/2000 Rady Miejskiej w Nałęczowie z dnia 23 sierpnia 2000 roku),
- fragment miejscowego planu zagospodarowania przestrzennego dla obszaru ulic Grzegorza Wójcika i Polnej (uchwała Nr IV/25/11 Rady Miejskiej w Nałęczowie z dnia 23 lutego 2011 roku).

Zgodnie z ww. planami obszar przeznaczony został przede wszystkim pod tereny zabudowy mieszkaniowej jednorodzinnej, mieszkaniowo-pensjonatowej oraz usługowej, uwzględniając istniejący stan zagospodarowania terenu.

Teren objęty przedmiotowym planem posiada szerszy zasięg, niż ww. plany.

Przeznaczenia terenów określone w studium są zgodne z dotychczasowym zagospodarowaniem, bądź z polityką miasta przyjętą we wcześniejszych dokumentach. Jednakże dotychczasowe plany są nieaktualne i nie określają niezbędnych parametrów, a także nie chronią w należyty sposób środowiska naturalnego. Sporządzenie planu miejscowego na wnioskowany teren pozwoli na określenie warunków zabudowy i zagospodarowania terenu jakie należy uwzględnić przy projektowaniu inwestycji oraz poprawi jakość środowiska przyrodniczego poprzez wprowadzenie zasad jego ochrony.

W trakcie prac planistycznych przygotowanych zostało kilka wersji projektu Planu, przy czym wariantowanie przewidywało niewielkie zmiany w zakresie przeznaczeń. Z uwagi na najbardziej korzystny układ urbanistyczny, oraz możliwości inwestycyjne w omawianym w niniejszym dokumencie Plan został wybrany do dalszego postępowania w procesie planistycznym.



13. STRESZCZENIE W JĘZYKU NIESPECJALISTYCZNYM

Obszar objętym opracowaniem stanowi ściśle centrum miasta Nałęczów i zajmuje powierzchnię około 128 ha. Teren w większości jest zagospodarowany zabudową mieszkaniową jednorodinną, zabudową mieszkaniową wielorodinną, zabudową pensjonatową oraz różnego rodzaju zabudową usługową. W obszarze planu znajdują się drogi wojewódzkie nr 826 i 830 oraz drogi gminne. W jego granicach aktualnie obowiązują:

- miejscowy plan zagospodarowania przestrzennego obszaru III – Centrum Nałęczowa (uchwała Nr XXXIII/188/98 Rady Miejskiej w Nałęczowie z dnia 16 czerwca 1998 roku),
- miejscowy plan zagospodarowania przestrzennego obszaru II – zabudowy pensjonatowej w Nałęczowie (uchwała Nr XVII/144/2000 Rady Miejskiej w Nałęczowie z dnia 23 sierpnia 2000 roku),
- fragment miejscowego planu zagospodarowania przestrzennego dla obszaru ulic Grzegorza Wójcika i Polnej (uchwała Nr IV/25/11 Rady Miejskiej w Nałęczowie z dnia 23 lutego 2011 roku).

Celem sporządzenia miejscowego planu zagospodarowania przestrzennego dla obszaru I - Nałęczów, zwanego dalej Planem, jest uaktualnienie oraz dostosowanie do aktualnych przepisów planów miejscowych obowiązujących w granicach przedmiotowego opracowania, oraz określenie możliwości zagospodarowania terenów nie objętych dotychczas żadnym dokumentem planistycznym, określeniu sposobów ich zagospodarowania i zabudowy oraz ustalenie rozwiązań funkcjonalno-przestrzennych i drogowych. W tym celu, na podstawie art. 14 ust. 1 ustawy o planowaniu i zagospodarowaniu przestrzennym, została podjęta uchwała Nr XXXVI/298/14 Rady Miejskiej w Nałęczowie z dnia 7 listopada 2014 r. w sprawie przystąpienia do sporządzenia miejscowego planu zagospodarowania przestrzennego dla obszaru I – Nałęczów zmienioną Uchwałą Nr VII/37/15 Rady Miejskiej w Nałęczowie z dnia 13 maja 2015 r. w sprawie zmiany Uchwały Nr XXXVI/298/14 Rady Miejskiej w Nałęczowie z dnia 7 listopada 2014 r. w sprawie przystąpienia do sporządzenia miejscowego planu zagospodarowania przestrzennego dla obszaru I – Nałęczów.

Podstawę prawną Prognozy oddziaływania na środowisko miejscowego planu zagospodarowania przestrzennego dla obszaru I - Nałęczów, zwanej dalej Prognozą stanowi:

- Ustawa o planowaniu i zagospodarowaniu przestrzennym z dnia 27 marca 2003 r. (Dz. U. z 2017 r., poz. 1073),
- Ustawa o udostępnianiu informacji o środowisku i jego ochronie, udziale społeczeństwa w ochronie środowiska oraz o ocenach oddziaływania na środowisko z dnia 3 października 2008 r. (Dz. U. z 2016 r., poz. 353 ze zm.).

Celem Prognozy jest określenie charakteru prawdopodobnych skutków i oddziaływań na środowisko przyrodniczo-kulturowe, które mogą być spowodowane realizacją zalecanych lub dopuszczonych przez Plan sposobów zagospodarowania i użytkowania terenu. Zgodnie z art. 51 ust. 2 ww. ustawy z dnia 3 października 2008 r. Prognoza w szczególności określa, analizuje i ocenia przewidywane znaczące oddziaływania na poszczególne komponenty środowiska, między innymi na: różnorodność biologiczną, ludzi, zwierzęta, rośliny, wodę, powietrze, powierzchnię ziemi, krajobraz, klimat, zasoby naturalne, zabytki, dobra materialne, a także system przyrodniczy gminy i powiązania przyrodnicze obszaru oraz prawne formy ochrony przyrody.

Dokumenty, które zostały uwzględnione przy sporządzaniu niniejszej Prognozy to:

- Uzgodnienie zakresu prognozy z Regionalnym Dyrektorem Ochrony Środowiska w Lublinie pismo znak: WSTV.411.12.2015.AP z dnia 7 kwietnia 2015 r.),
- Projekt miejscowego planu zagospodarowania przestrzennego dla obszaru I - Nałęczów – Warszawa 2017 r.,
- Uchwała Nr XXXIII/188/98 Rady Miejskiej w Nałęczowie z dnia 16 czerwca 1998 roku w sprawie uchwalenia miejscowego planu zagospodarowania przestrzennego obszaru III – Centrum Nałęczowa,
- Uchwała Nr XVII/144/2000 Rady Miejskiej w Nałęczowie z dnia 23 sierpnia 2000 roku w sprawie uchwalenia miejscowego planu zagospodarowania przestrzennego obszaru II – zabudowy pensjonatowej w Nałęczowie,
- Uchwała Nr IV/25/11 Rady Miejskiej w Nałęczowie z dnia 23 lutego 2011 roku w sprawie uchwalenia miejscowego planu zagospodarowania przestrzennego dla obszaru ulic Grzegorza Wójcika i Polnej,
- Studium uwarunkowań i kierunków zagospodarowania przestrzennego Gminy Nałęczów przyjęte Uchwałą Nr XXX/201/13 Rady Miejskiej w Nałęczowie z dnia 13 czerwca 2013 roku,
- Opracowanie ekofizjograficzne podstawowe Gminy Nałęczów – czerwiec 2015 r.



- Prognoza oddziaływania na środowisko Studium uwarunkowań i kierunków zagospodarowania przestrzennego Gminy Nałęczów – Warszawa 2013 r.,
- Strategia Rozwoju Gminy Nałęczów na lata 2008-2015 – Nałęczów 2008 r.,
- Raport o stanie środowiska województwa lubelskiego w 2014 roku – Lublin 2015 r.,
- Plan zagospodarowania przestrzennego województwa lubelskiego – Lublin 2015 r.,
- Polityka ekologiczna państwa na lata 2009-2012 z perspektywą do roku 2016 – Warszawa 2008 r.

Plan określa:

- przeznaczenie terenów, tj.:
 - tereny infrastruktury technicznej elektroenergetycznej – E;
 - tereny infrastruktury technicznej gazowniczej – G;
 - tereny zabudowy mieszkaniowej jednorodzinnej – MN;
 - tereny zabudowy mieszkaniowej jednorodzinnej w obszarze szczególnego zagrożenia powodzią – MN/ZZ;
 - tereny zabudowy mieszkaniowej wielorodzinnej – MW;
 - teren zabudowy mieszkaniowej wielorodzinnej i usług nieuciążliwych – MW/U;
 - tereny zabudowy mieszkaniowej jednorodzinnej i pensjonatowej – MN/MP;
 - tereny zabudowy mieszkaniowej jednorodzinnej i usług nieuciążliwych – MN/U;
 - tereny zabudowy mieszkaniowej jednorodzinnej, pensjonatowej, usług zdrowia, usług publicznych i innych usług nieuciążliwych – MN/MP/UZ/UP/U;
 - tereny zabudowy pensjonatowej – MP;
 - tereny zabudowy pensjonatowej w obszarze szczególnego zagrożenia powodzią – MP/ZZ;
 - tereny zabudowy usług nieuciążliwych – U;
 - tereny usług zdrowia – lecznictwo uzdrowiskowe – UZ;
 - teren usług oświaty – UO;
 - tereny usług kultury – UK;
 - tereny usług kultu religijnego – UKr;
 - tereny usług publicznych – UP;
 - tereny usług publicznych i placu ogólnomiejskiego – UP/KPP;
 - tereny usług turystyki i usług gastronomii – UT/UG;
 - tereny usług turystyki i usług zdrowia – UT/UZ;
 - tereny usług turystyki i usług zdrowia w obszarze szczególnego zagrożenia powodzią – UT/UZ/ZZ;
 - teren sportu i rekreacji – US;
 - tereny wód powierzchniowych śródlądowych – WS;
 - teren ogrodów działkowych – ZD;
 - tereny zieleni urządzonej – ZP;
 - cmentarz – ZC;
 - tereny zieleni nieurządzonej – ZR;
 - teren drogi publicznej klasy głównej – KDG;
 - tereny drogi publicznej klasy zbiorczej – KDZ;
 - teren drogi publicznej klasy lokalnej – KDL;
 - tereny dróg publicznych klasy dojazdowej – KDD;
 - tereny publicznych ciągów pieszo-jezdných – KPJ;
 - tereny dróg wewnętrznych – KDW;
 - teren publicznych ciągów pieszych – CP;
 - tereny parkingów – KP
- zasady ochrony lokalnych interesów publicznych poprzez unormowanie i podporządkowanie działań inwestycyjnych wymogom zachowania ładu przestrzennego;



- przeznaczenia oraz zasady zagospodarowania poszczególnych terenów, tak aby umożliwić kształtowanie ładu przestrzennego w sposób zapewniający ochronę środowiska i zdrowia ludzi oraz wartości kulturowych gminy.

Dla ww. przeznaczeń terenów mogą wystąpić charakterystyczne oddziaływania środowiskowe:

- emisja zanieczyszczeń do atmosfery (wprowadzanie gazów lub pyłów do powietrza);
- emitowanie hałasu i pól elektromagnetycznych;
- wytwarzanie odpadów komunalnych;
- przekształcenie naturalnego ukształtowania terenu;
- zmiany w krajobrazie;
- zmiany szaty roślinnej;
- ryzyko wystąpienia poważnych awarii i zagrożenia dla zdrowia lub życia ludzi.

W zakresie ochrony środowiska przyrodniczo-kulturowego oraz krajobrazu Plan ustala:

- *ochronę wód powierzchniowych i podziemnych, w szczególności Głównego Zbiornika Wód Podziemnych Nr 406 „Niecka Lubelska” poprzez:*
 - *ściśle określone zagospodarowanie wód opadowych i roztopowych,*
 - *zakaz wprowadzania ścieków bytowych i gospodarczych do gruntu,*
 - *zakaz urządzania grzebowisk zwierząt,*
 - *zakaz składowania wszelkich odpadów w tym odpadów niebezpiecznych,*
 - *zakaz budowy indywidualnych ujęć wód leczniczych w obszarze i terenie górniczym wód leczniczych „Nałęczów”,*
- *obowiązek ochrony przed hałasem poprzez określenie dopuszczalnych poziomów hałasu zgodnie z przepisami odrębnymi, tj.*
 - *dla terenów wyznaczonych liniami rozgraniczającymi i oznaczonych symbolami MN i MN/ZZ dopuszczalny poziom hałasu musi być zgodny z poziomem hałasu dopuszczalnym dla terenów zabudowy mieszkaniowej jednorodzinnej,*
 - *dla terenów wyznaczonych liniami rozgraniczającymi i oznaczonych symbolami MN/MP, MP, MP/ZZ i MN/U dopuszczalny poziom hałasu musi być zgodny z poziomem hałasu dopuszczalnym dla terenów mieszkaniowo-usługowych,*
 - *dla terenów wyznaczonych liniami rozgraniczającymi i oznaczonych symbolem UZ dopuszczalny poziom hałasu musi być zgodny z poziomem hałasu dopuszczalnym dla terenów szpitali,*
 - *dla terenów wyznaczonych liniami rozgraniczającymi i oznaczonych symbolem UO dopuszczalny poziom hałasu musi być zgodny z poziomem hałasu dopuszczalnym dla zabudowy związanej ze stałym lub czasowym przebywaniem dzieci i młodzieży,*
 - *dla terenów wyznaczonych liniami rozgraniczającymi i oznaczonych symbolami ZP dopuszczalny poziom hałasu musi być zgodny z poziomem hałasu dopuszczalnym dla terenów rekreacyjno-wypoczynkowych,*
 - *ustala się ograniczenie uciążliwości hałasowej do granic własnej działki,*
- *ochronę przed promieniowaniem elektromagnetycznym na zasadach regulowanych przepisami odrębnymi,*
- *ochronę przed zanieczyszczeniami powietrza poprzez nakaz eksploatacji instalacji powodujących wprowadzanie gazów lub pyłów do powietrza, w sposób nieprzekraczający standardów jakości środowiska poza terenem, do którego prowadzący instalację ma tytuł prawny,*
- *w zakresie ochrony przyrody ustala się:*
 - *ochronę otuliny Kazimierskiego Parku Krajobrazowego,*
 - *ochronę pomników przyrody,*
 - *ochronę drzew o wysokich wartościach przyrodniczo-krajobrazowych,*
 - *zachowanie istniejących zadrzewień niekolidujących z zagospodarowaniem terenu, z dopuszczeniem wymiany drzewostanu na inne gatunki niż zgodne z siedliskiem w ramach kompozycji zieleni urządzonej.*



Ponadto Plan:

- ustala zasady kształtowania zabudowy oraz zagospodarowania terenu, a także zasady budowy systemów komunikacji;
- zakazuje na lokalizacji tymczasowych obiektów handlowo-usługowych, o ile przepisy szczegółowe nie stanowią inaczej,
- określa zasady rozmieszczania i dopuszczalnych form nośników reklamowych i nośników informacyjnych,
- ustala zasady realizacji obiektów infrastruktury technicznej;
- ustala minimalne powierzchnie biologicznie czynne dla poszczególnych terenów i maksymalne powierzchnie zabudowy;
- ustala docelowe zaopatrzenie w wodę z miejskiej sieci wodociągowej,
- ustala odprowadzenie ścieków sanitarnych miejską siecią kanalizacyjną do oczyszczalni ścieków,
- nakazuje podczyszczanie wód opadowych i roztopowych zgodnie z przepisami odrębnymi przed ich zrzutem do odbiornika,
- dopuszcza realizację alternatywnych źródeł gazu, w szczególności zbiorników na gaz płynny;
- ustala zaopatrzenie w ciepło z indywidualnych źródeł ciepła zasilanych gazem, energią elektryczną, olejem niskosiarkowym, węglem spalonym w piecach niskoemisyjnych lub z odnawialnych źródeł energii,
- ustala zasady gospodarki odpadami.

Prognoza wykazała, że w Planie uwzględnione zostały cele i zasady ochrony środowiska szczebla krajowego i międzynarodowego (w tym wspólnotowego) i nie wykazała drastycznych sprzeczności wynikających z unormowań prawnych wymagających radykalnych zmian projektu dokumentu. **Zapisy projektu uchwały są poprawne w odniesieniu do obowiązków z zakresu ochrony środowiska – gospodarki wodno-ściekowej, ochrony powietrza, ochrony przed hałasem i ochrony wód powierzchniowych i podziemnych oraz ochrony przyrody (zagrożenie powodziowe, strefy ochronne ujęć oraz obszary ochronne rzek na tym terenie i w jego bezpośrednim sąsiedztwie nie występują).**

Projektowany sposób zagospodarowania przestrzennego poszczególnych obszarów Planu nie wpłynie znacząco na pogorszenie stanu środowiska – nie prognozuje się przekroczeń określonych prawem standardów jakości środowiska. Nie stwierdza się też transgranicznych oddziaływań ustaleń Planu. W wyniku przeprowadzonych analiz i ocen stwierdza się, iż zaprojektowane w Planie funkcje będą miały w przewadze wpływ neutralny (brak wpływu, wpływ umiarkowany), słaby, lub umiarkowany. Nie przewiduje się oddziaływań znacząco negatywnych tj. powodujących zasadniczą zmianę określonych parametrów jakości środowiska, zagrożenia dla liczebności i bioróżnorodności gatunków, istotnych bariery dla migracji, zagrożenia dla obszarów przyrodniczo cennych, w tym dla celu i przedmiotu ochrony obszarów Natura 2000 oraz integralności tego obszaru. Plan nie znajduje się w obszarze Natura 2000. Powyższe stwierdzenia są uwarunkowane wypełnieniem wszystkich nakazów i zakazów Planu. Efektywne i pełne wdrożenie ustaleń Planu zagospodarowania przestrzennego powinno stanowić wystarczające zabezpieczenie przed potencjalnymi negatywnymi, przyszłymi zmianami w środowisku przyrodniczym, a celem uzyskania pewności, że projektowane funkcje nie oddziałują negatywnie na środowisko jest ustalenie obowiązku monitoringu.

14. WYKAZ WYKORZYSTANYCH MATERIAŁÓW

Opracowania:

- Uzgodnienie zakresu prognozy z Regionalnym Dyrektorem Ochrony Środowiska w Lublinie pismo znak: WSTV.411.12.2015.AP z dnia 7 kwietnia 2015 r.),
- Projekt miejscowego planu zagospodarowania przestrzennego dla obszaru I - Nałęczów – Warszawa 2017 r.,
- Uchwała Nr XXXIII/188/98 Rady Miejskiej w Nałęczowie z dnia 16 czerwca 1998 roku w sprawie uchwalenia miejscowego planu zagospodarowania przestrzennego obszaru III – Centrum Nałęczowa,



- Uchwała Nr XVII/144/2000 Rady Miejskiej w Nałęczowie z dnia 23 sierpnia 2000 roku w sprawie uchwalenia miejscowego planu zagospodarowania przestrzennego obszaru II – zabudowy pensjonatowej w Nałęczowie,
- Uchwała Nr IV/25/11 Rady Miejskiej w Nałęczowie z dnia 23 lutego 2011 roku w sprawie uchwalenia miejscowego planu zagospodarowania przestrzennego dla obszaru ulic Grzegorza Wójcika i Polnej,
- Studium uwarunkowań i kierunków zagospodarowania przestrzennego Gminy Nałęczów przyjęte Uchwałą Nr XXX/201/13 Rady Miejskiej w Nałęczowie z dnia 13 czerwca 2013 roku,
- Opracowanie ekofizjograficzne podstawowe Gminy Nałęczów – czerwiec 2015 r.
- Prognoza oddziaływania na środowisko Studium uwarunkowań i kierunków zagospodarowania przestrzennego Gminy Nałęczów – Warszawa 2013 r.,
- Strategia Rozwoju Gminy Nałęczów na lata 2008-2015 – Nałęczów 2008 r.,
- Raport o stanie środowiska województwa lubelskiego w 2014 roku – Lublin 2015 r.,
- Plan zagospodarowania przestrzennego województwa lubelskiego – Lublin 2015 r.,
- Polityka ekologiczna państwa na lata 2009-2012 z perspektywą do roku 2016 – Warszawa 2008 r.



ZAŁĄCZNIK

OŚWIADCZENIE KIERUJĄCEGO ZESPOŁEM AUTORSKIM

Na podstawie art. 51 ust. 2 pkt 1 lit. f ustawy o udostępnianiu informacji o środowisku i jego ochronie, udziale społeczeństwa w ochronie środowiska oraz o ocenach oddziaływania na środowisko z dnia 3 października 2008 r. (Dz. U. z 2016 r., poz. 353, z późn. zm.), oświadczam, że spełniam wymagania, o których mowa w art. 74a ust. 2 ww. ustawy.

Jestem świadomy odpowiedzialności karnej za złożenie fałszywego oświadczenia.

.....
podpis